

# MEMÒRIA D'ACTIVITATS

2022



Fundació  
**JOSEP  
CARRERAS**  
contra la leucèmia

Domicili social:  
Muntaner, 383, 2n  
08021 Barcelona  
Tel. 93 414 55 66  
**info@fcarreras.es**

Per a qualsevol aspecte relacionat amb aquesta memòria,  
pots contactar amb el Departament de Comunicació a:  
**comunicacio@fcarreras.es**

Edició: Fundació Josep Carreras contra la Leucèmia  
Disseny i maquetació: [aliamc@grafika.help](mailto:aliamc@grafika.help)  
Fotografia: Arxius fotogràfics Fundació Josep Carreras  
contra la Leucèmia  
Impressió: Serafí





# ÍNDEX

---

## 01 SOBRE NOSALTRES

Missió, visió i valors	6
Transparència i compliment normatiu	8
Òrgans de govern	10
Equip tècnic	11
Presència internacional	13
Informació econòmica	14

---

## 02 LES DIFERENTS LÍNIES DE TREBALL

Recerca científica	17
Registre de Donants de Medul·la Òssia	25
Programa de experiència del pacient	36
Pisos d'acollida	40

---

## 03 LA COMUNITAT D'IMPARABLES

Els nostres socis i amics	46
Empreses i entitats solidàries	48
Testaments solidaris	54
Iniciatives solidàries	56
Campanyes	61
La nostra comunitat <i>online</i>	66
La nostra botiga <i>online</i>	68









Benvolguda amiga, benvolgut amic,

Un any més, ens complaem a fer-li arribar la nostra memòria d'activitats anual, en aquest cas del 2022. La Fundació Josep Carreras contra la Leucèmia va néixer el 1988 amb l'objectiu de contribuir a trobar una curació definitiva per a aquesta malaltia. Els esforços de la Fundació se centren en quatre àrees bàsiques: la recerca científica, que es duu a terme a l'Institut de Recerca contra la Leucèmia Josep Carreras; la gestió del Registre de Donants de Medul·la Òssia (REDMO) a Espanya; el programa Experiència del Pacient, i el programa Pisos d'Acollida.

Al llarg d'aquest document detallem el resultat de les nostres activitats, així com les xifres més destacades de cadascuna de les àrees.

Respecte a la **recerca científica** que desenvolupem a través de l'Institut de Recerca contra la Leucèmia Josep Carreras, m'enorgulleix explicar-li que el 2022 teníem dos assajos clínics en procés.

D'una banda, l'any passat va finalitzar la primera fase d'un important assaig clínic amb CAR-T dut a terme a l'Hospital Sant Pau i pioner a Europa per al tractament del limfoma de Hodgkin clàssic i del limfoma no hodgkinià T CD30+ en recidiva o refractari.

D'altra banda, OneChain Immunotherapeutics, una *spin-off* de l'Institut de Recerca contra la Leucèmia Josep Carreras, participada per Invivo Ventures, CDTI Innvierte (Ministeri d'Indústria) i la Fundació Josep Carreras, va aconseguir l'autorització d'un assaig clínic únic al món amb tecnologia CAR-T per a pacients amb un subtipus de leucèmia de cèl·lules T.

Aquestes dues notícies són un exemple del nostre objectiu d'acostar solucions terapèutiques als pacients que ho necessitin en el menor temps possible.

Pel que respecta al **Registre de Donants de Medul·la Òssia (REDMO)**, 854 pacients d'arreu del món van rebre el 2022 una donació de medul·la òssia coordinada pel nostre Registre. Des dels seus inicis el 1991, el REDMO ha gestionat la col·lecta, el transport i la infusió de 12.704 trasplantaments.

Es van incorporar també 21.903 nous donants, amb la qual cosa la xifra total ha arribat als 468.042 donants disponibles a la base de dades del Registre.

Així mateix, l'activitat del REDMO va aconseguir xifres rècord en diferents aspectes del treball, entre les quals destaquen la gestió de 1.123 noves cerques per a pacients espanyols o l'emplenament de 1.544 qüestionaris mèdics de donants espanyols per confirmar la seva idoneïtat.

Quant al nostre **programa Experiència del Pacient**, vam elaborar el primer informe sobre joves i leucèmia, amb l'objectiu de determinar quantitativament l'impacte de la malaltia en la trajectòria vital dels pacients, aprofundir-hi i obtenir nova informació per comprendre la seva vivència de la malaltia i determinar quines vies podrien ajudar-los a reduir o pal·liar els obstacles inherents al procés de la malaltia o del tractament amb la finalitat de millorar la seva qualitat de vida.

A més del que s'ha esmentat, el servei de consultes mèdiques de la Fundació va atendre 1.183 peticions de pacients o de les seves famílies. La Fundació també atén un altre tipus de sol·licituds d'informació sobre malalties o trasplantament, consultes de tipus social, etc. L'any passat es van contestar 3.020 peticions tant presencials com telefòniques, per xarxes socials o correu electrònic.

Pel que fa als nostres **pisos d'acollida**, voldria destacar que el 2022 la Fundació va oferir el servei d'allotjament en pisos d'acollida a 36 famílies, que hi van pernoctar 1.388 nits en total.

Darrere de totes aquestes xifres hi ha persones i famílies que estan passant una malaltia, i tot el que fem és per elles i per a elles.

Per acabar, voldria agrair el suport dels nostres socis, entitats i empreses, el de les persones que decideixen deixar-nos una herència o un llegat i el de totes aquelles altres que organitzen un acte a benefici de la nostra Fundació.

Aquesta col·laboració és clau per continuar treballant amb la mateixa perseverança per la nostra visió: aconseguir que, algun dia, la leucèmia sigui curable per a tothom i en tots els casos.

**Gràcies per fer-nos IMPARABLES.**

Afectuosament,



Josep Carreras



# SOBRE NOSALTRES

## MISSIÓ

Treballar per augmentar constantment la nostra base social, prioritzar els esforços en recerca científica i consolidar les línies actuals de treball.

## VISIÓ


Aconseguir que la leucèmia sigui, algun dia, una malaltia 100 % curable, per a tothom i en tots els casos.

*Fundació*  
**JOSEP CARRERAS**  
contra la leucèmia

## VALORS

Independència, rigor i transparència, compromís, aposta per la recerca científica, vinculació constant amb la figura del nostre fundador i president, el senyor Josep Carreras, i donar respostes personalitzades i càlides a les consultes rebudes.

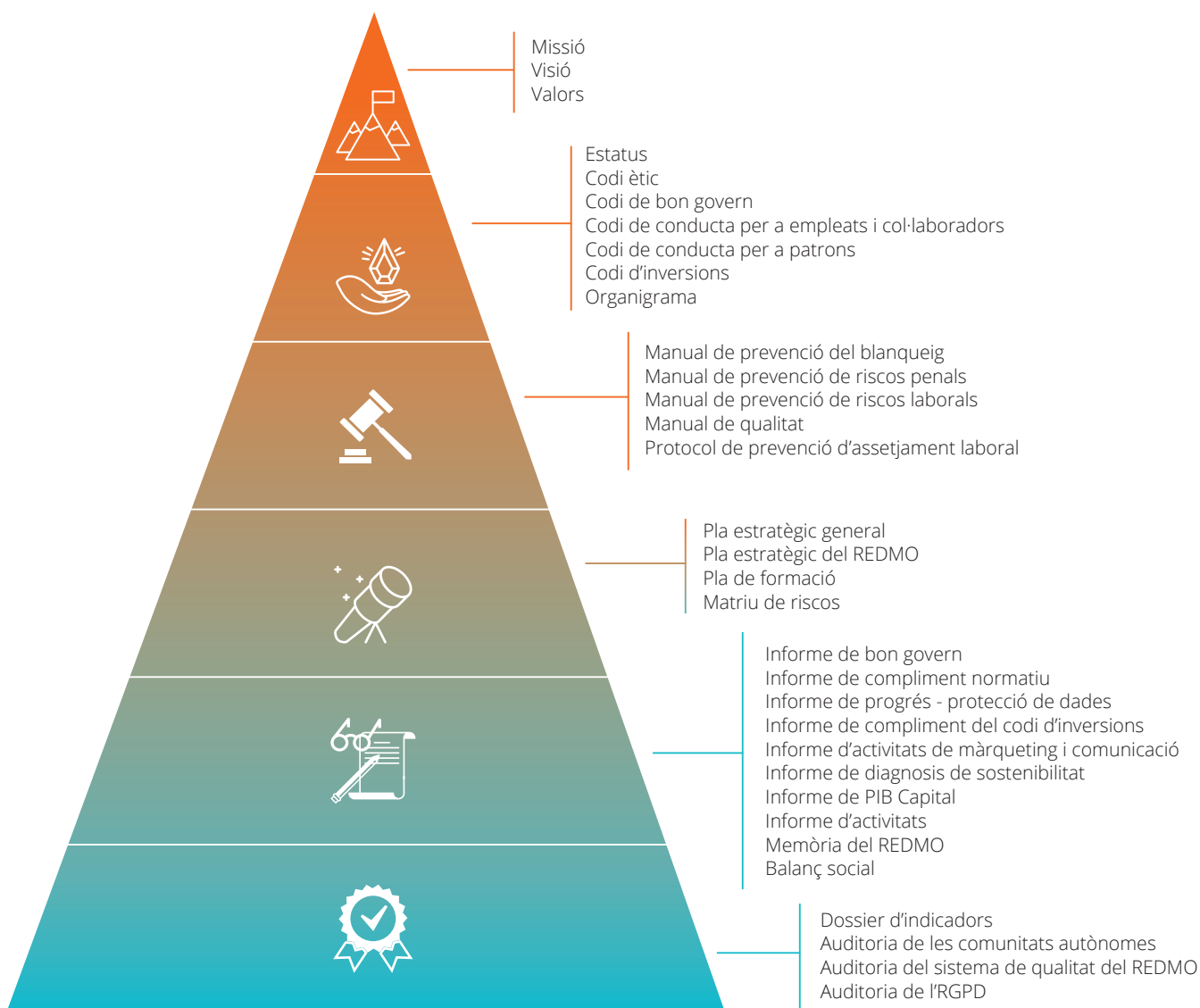




**Cada any, en el món milers de persones emmalalteixen de leucèmia. La Fundació Josep Carreras contra la Leucèmia va néixer en 1988 amb la intenció de trobar una curació definitiva per a aquesta malaltia i de millorar la qualitat de vida dels pacients.**



# TRANSPARÈNCIA I COMPLIMENT NORMATIU





## GOVERN CORPORATIU

En el vèrtex de la nostra piràmide tenim definits la nostra missió i visió, a més dels nostres valors, reforçats amb el fidel seguiment dels estatuts i dels codis d'ètica i de bon govern, de conducta i d'inversions financeres, aprovats pel Patronat.

Als manuals, els plans, els informes, les memòries, els dossiers, etc., expliquem les nostres activitats i donem una resposta clara, detallada i transparent de la destinació dels fons que ens confia la nostra base social.

### El 2022 destaquem:

- Adhesió del patronat al Codi de conducta per a patrons, segons les recomanacions del Codi de bon govern de la Coordinadora Catalana de Fundacions.
- Per motius personals es va fer efectiva la renúncia del Dr. Jordi Sierra com a patró.
- Celebració de totes les reunions previstes dels òrgans de govern: la Junta del Patronat al juny i la Comissió Delegada al novembre, a més dels acords sense necessitat de reunió i de les reunions semestrals del Comitè de Compliment Normatiu i la Unitat Operativa de Prevenció del Blanqueig de Capitals.
- Diagnòstic de sostenibilitat sobre els aspectes mediambientals, socials i de governança dut a terme per una empresa externa especialitzada.
- Revisió i desenvolupament de continguts de l'apartat de transparència per al nou web.

## COMPLIMENT NORMATIU

La Fundació Josep Carreras i el programa REDMO disposen dels manuals, els processos i els recursos necessaris per evidenciar el compliment de les lleis i les reglamentacions que ens competeixen, entre les quals destaquen les relatives a la prevenció de riscos penals i a la protecció de dades.

Tota l'organització és responsable d'actuar amb el compliment més estricte de les normes i ha rebut la formació necessària per tenir-ne coneixement.

### El 2022 mantenim vigents les acreditacions i els documents següents:

- Acord marc amb el Ministeri de Sanitat per a la gestió del REDMO.
- Acord amb el Govern andorrà i totes les comunitats autònomes.
- Autorització atorgada per la Generalitat de Catalunya al REDMO com a establiment de teixits segons la legislació estatal.
- Autorització atorgada per la Generalitat de Catalunya per a la promoció de la donació de medul·la òssia a Catalunya.
- Resultat «satisfactori» de la *mid-cycle surveillance*, etapa del procés d'acreditació del REDMO per la World Marrow Donor Association.
- Acreditació del web pel Col·legi Oficial de Metges de Barcelona i per Health on the Net (HONcode).
- Auditoria del Reglament de protecció de dades, duta a terme per Faura-Casas.
- Auditoria dels comptes anuals, duta a terme per l'empresa Acordia ACR.
- Revisió del *Manual de riscos penals*.
- Revisió del *Document de seguretat*.
- Revisió del Manual de prevenció de *blanqueig de capitals*.

## SISTEMES DE GESTIÓ DE QUALITAT

Seguim els requisits definits en un sistema de gestió de qualitat basat en la norma ISO 9001:2015, que té com a objectiu la millora contínua de la nostra feina i aconseguir un impacte en els resultats.

### El 2022:

- Revisió i posada al dia de la documentació del sistema de qualitat: manuals, mapa de processos, procediments, protocols...
- Auditoria del sistema de qualitat dels processos del REDMO.
- Anàlisi de les incidències i del pla d'acció dels processos.
- Formació i desenvolupament de Power BI de l'equip de captació de fons.
- En procés, desenvolupament de l'estructura i els indicadors per a la redacció del balanç social.
- Formació contínua interna i externa de tot el personal.

# ÒRGANS DE GOVERN

El Patronat és l'òrgan gestor i la seva funció és **complir l'objecte fundacional**, a més de **garantir l'administració correcta dels béns** que componen la Fundació.

## PATRONAT

### President

Excm. Sr. Josep Carreras Coll\*

### Vicepresident

Prof. Evarist Feliu\*

### Vocals

Sr. Albert Carreras Coll\*

Sr. Lluís Bassat

Sr. Marcel Pascual\*

Sr. Arcadi Calzada

Dr. Rainer Storb

Sr. Albert Carreras Pérez\*

Sr. Joaquim Folch-Rusiñol

Sr. Joan Uriach

Prof. Álvaro Urbano\*

Sra. Júlia Carreras

Sr. Alberto Collado

### Secretari no patró

Sr. Calixto Mut

\* Membres de la Comissió Delegada.

## PATRÓ COFUNDADOR

### Vicepresident d'honor

Prof. Ciril Rozman Borstnar

## CONVIDATS PERMANENTS AL PATRONAT I A LA COMISSIÓ DELEGADA

### Gerent

Sr. Antoni Garcia Prat

### Directora del REDMO

Dra. Juliana Villa

### Consultor sènior

Dr. Enric Carreras

### Secretària d'actes de la Comissió Delegada

Sra. Virginia Ensesa

### Oficial de Compliment Normatiu

Prof. Rafael Jiménez de Parga

### Comitè de Compliment Normatiu

Prof. Evarist Feliu

Sr. Albert Carreras Coll

Sr. Antoni Garcia Prat

Dr. Enric Carreras

### Secretària de Compliment Normatiu

Sra. Anna Giner

### Delegada de Protecció de Dades

Sra. Iris Bargalló

### Unitat Operativa de Prevenció del Blanqueig de Capitals

Sr. Antoni Garcia Prat

Sra. Albertina Grau

Sra. Anna Giner



# EQUIP TÈCNIC

## Gerència

Sr. Antoni Garcia Prat

## Direcció Científica

Prof. Evarist Feliu

## Secretaria General

Marta Renart

## REGISTRE DE DONANTS DE MEDUL·LA ÒSSIA (REDMO)

### Direcció

Dra. Juliana Villa

### Consultor sènior

Dr. Enric Carreras

### Coordinació Institucional

Núria Marieges

### Coordinació Tècnica

Cristina Fusté

Mar Sánchez

### Comptabilitat

Carolina Salillas

Raissa Dardet

### Equip de Donants

Cristina Bueno

Núria Giménez

Serrat Marieges

Jessica Gallardo\*

### Equip de Sang de Cordó Umbilical

Montse Rebagliato

### Equip de Work-ups

Cecilia Montesinos

Mariam Pérez

Isabel Monteagudo

Jordi Martínez

Júlia Martí

Alberto Miguez

## Equip de Pacients

Ana Montesinos

Clara Rosés

Mavi Díaz

Ana Pertusa

Emma Montenegro

Beatriz Patiño

Svetlana Kolobukhina

## MÀRQUETING

### Socis i Fidelització

Albertina Grau

Anna Grau

Esther Soto

Loïs Moriel

Vanessa Iglesias

### Herències i Llegats

Albertina Grau

### Aliances Corporatives

Regina Díez

Frank Pérez

### Iniciatives Solidàries

Regina Díez

Clàudia Nogués

Marta Giménez

### Botiga Online i Producte

Clàudia Nogués

Regina Díez

### Comunicació Institucional

Marta Fernández

Marta Renart

### E-Marketing i Community Manager

Inés Martí Fabra

### Qualitat i Compliment Normatiu

Anna Giner

## EXPERIÈNCIA DEL PACIENT

Alexandra Carpentier de Changy

Jasmin Apéstegui

### Pisos d'Accollida

Esther Soto

### Atenció al Públic

Esther Salabert\*

### Informàtica

Mario Gran

Gerard Leris

### Oficial de Compliment Normatiu

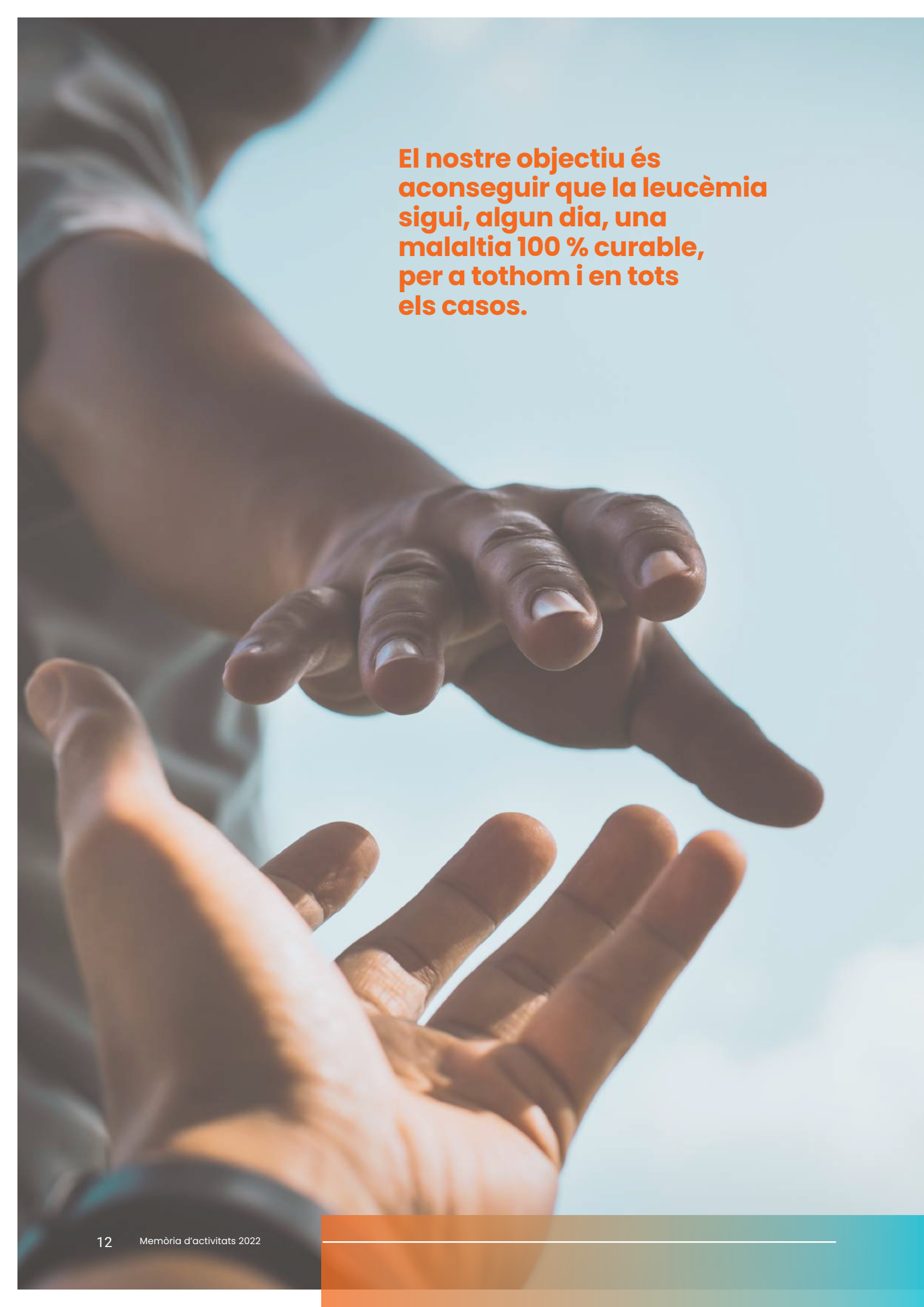
Sr. Rafael Jiménez de Parga

### Delegada de Protecció de Dades

Iris Bargalló

\* Substitució.



A photograph showing two hands reaching towards each other against a bright blue sky with soft clouds. The hands are positioned in the lower half of the frame, with one hand slightly higher and further back than the other, creating a sense of reaching or support. The lighting is warm and natural, highlighting the texture of the skin.

**El nostre objectiu és aconseguir que la leucèmia sigui, algun dia, una malaltia 100 % curable, per a tothom i en tots els casos.**



# PRESENCIA INTERNACIONAL



## THE JOSEP CARRERAS / E. D. THOMAS ENDOWED CHAIR FOR CANCER RESEARCH<sup>(1)</sup>

La Friends of José Carreras International Leukaemia Foundation va acordar la seva dissolució i, amb els seus fons, va dotar una càtedra de més d'un milió de dòlars entre els membres de la divisió de recerca clínica del centre de Seattle Fred Hutchinson Cancer Research Center (Hutch) per períodes de titularitat de cinc anys.

El 2018, aquesta càtedra es va atorgar al doctor Geoffrey Hill, hematòleg de renom mundial, procedent de Brisbane (Austràlia). El doctor Hill és també director del Programa de Trasplantament de Cèl·lules Hematopoètiques del Hutch.

1100 Fairview Ave N No D5-100 - Seattle WA 98109 USA  
Telèfon: (+206) 667-7108

## FONDATION JOSÉ CARRERAS POUR LA LUTTE CONTRE LA LEUCÉMIE, GINEBRA<sup>(2)</sup>

La Fundació Josep Carreras manté a Suïssa el programa de tipatge per alta resolució de les unitats de cordó umbilical que recull el registre suís i que queden a la disposició de qualsevol pacient del món.

1 Case Postale 85, CH 1217 Meyrin 2 (Suïssa)

## DEUTSCHE JOSÉ CARRERAS LEUKÄMIE STIFTUNG E.V.<sup>(3)</sup>

Gràcies als més de **235 milions d'euros recaptats** al llarg de les 28 edicions de la gala televisiva contra la leucèmia i a la generositat dels donants alemanys, la Fundació Josep Carreras a Alemanya ha finançat **1.435 projectes**, dels quals 873 corresponen a beques i ajuts de recerca, 66 a creació i ampliació d'equipaments assistencials i de recerca, 128 a projectes petits i 368 a temes socials i ajuts a associacions de pacients i familiars.

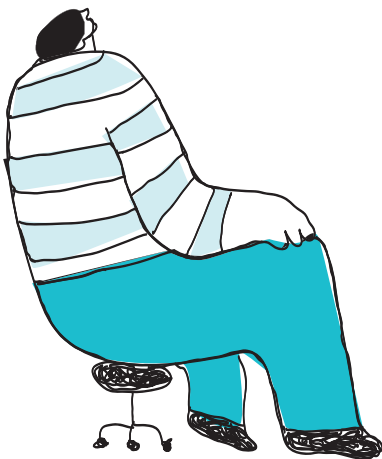
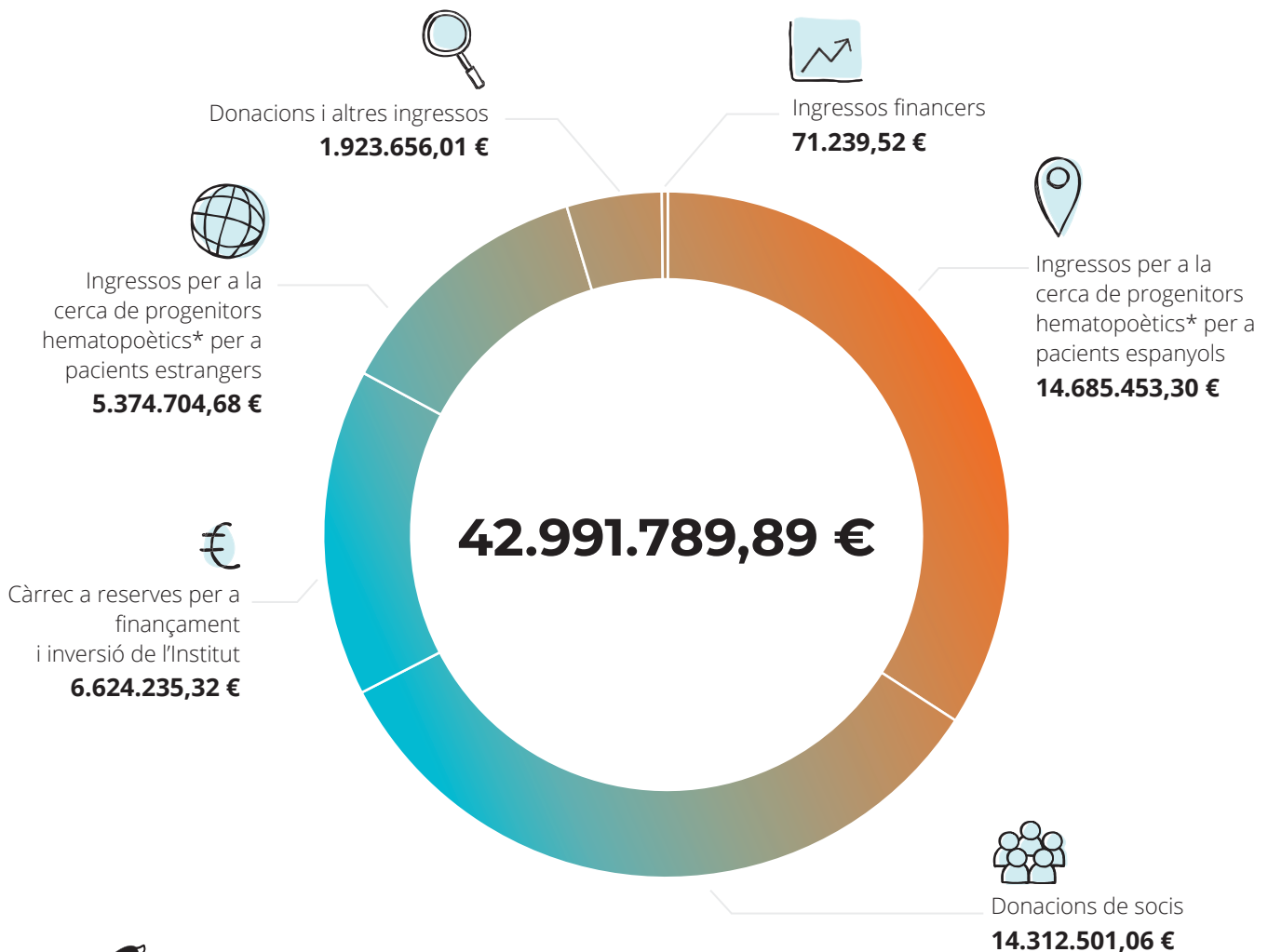
Elisabethstraße, 23  
80796 Munic (Alemanya)  
Telèfon: (+49) 89 272 9040 / Fax: (+49) 89 272 9044  
[www.carreras-stiftung.de](http://www.carreras-stiftung.de)

## FUNDACIÓ JOSEP CARRERAS CONTRA LA LEUCÈMIA<sup>(4)</sup>

Muntaner, 383, 2n  
08021 Barcelona (Espanya)  
Telèfon: (+34) 93 414 55 66  
[www.fcarreras.org](http://www.fcarreras.org)

# INFORMACIÓ ECONÒMICA

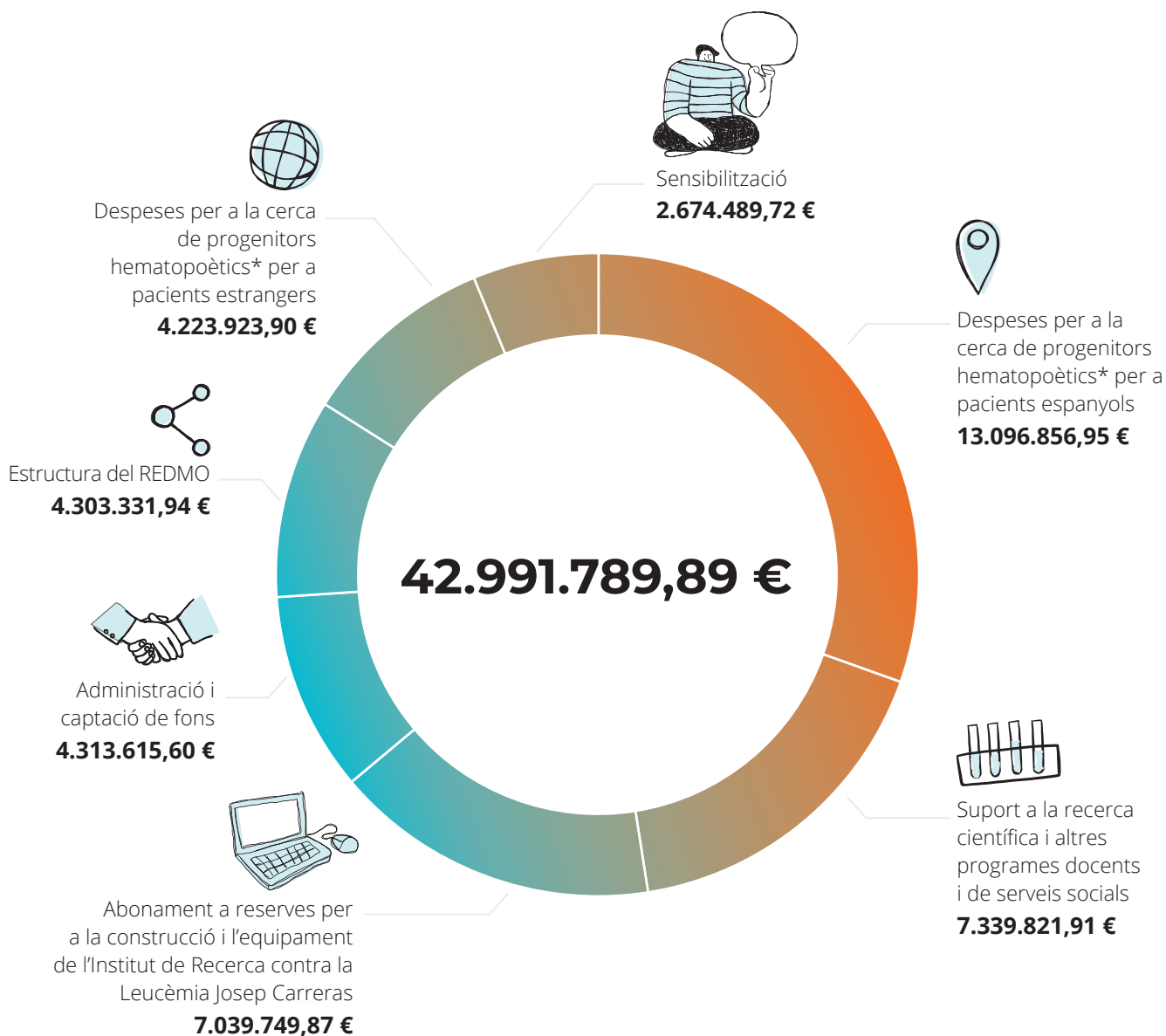
## ORIGEN DELS RECURSOS DURANT L'EXERCICI 2022



\* Medul·la òssia, sang perifèrica o sang de cordó umbilical.



## DESTINACIÓ DELS RECURSOS DURANT L'EXERCICI 2022



Accedeix als nostres comptes anuals a [www.fcarreras.org](http://www.fcarreras.org) o escaneja aquest codi QR amb el mòbil

# LES DIFERENTS LÍNIES DE TREBALL

## EXPERIÈNCIA DEL PACIENT

Servei de consulta mèdica en línia i un altre d'orientació i informació. En els darrers cinc anys s'han atès **més de 18.000 consultes informatives i més de 7.000 consultes mèdiques de pacients o familiars.**

## RECERCA CIENTÍFICA

L'Institut de Recerca contra la Leucèmia Josep Carreras és el primer centre de recerca europeu focalitzat en la leucèmia i les hemopaties malignes i un dels únics que hi ha al món. Compta amb més de **350 professionals i projectes actius a totes les àrees.**



## PISOS D'ACOLLIDA

El programa «Una llar lluny de casa» de la Fundació ofereix sis pisos d'acollida situats a prop dels principals centres de referència en trasplantaments de medul·la òssia a l'àrea de Barcelona i adequats a les necessitats dels pacients i les seves famílies.

Durant el 2022 han estat **acollides 26 famílies** en els nostres allotjaments, en els quals han **pernoctat 1.504 nits en total.**

## REDMO

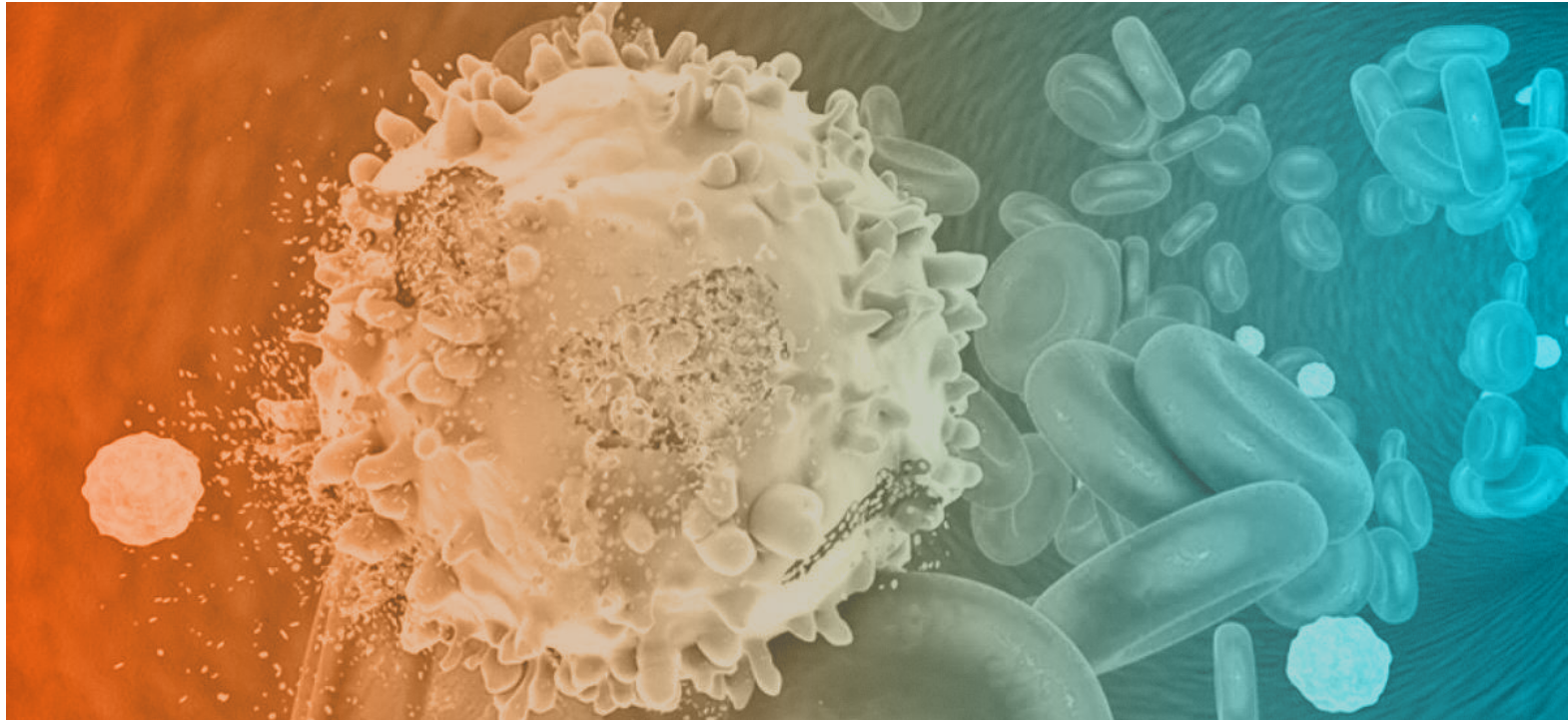
Registre de Donants de Medul·la Òssia. Actualment, el REDMO té accés als **més de 40 milions de donants disponibles arreu del món** i, gràcies al seu treball, s'han pogut fer prop de 13.000 trasplantaments no emparentats a tot el món.

# L'INSTITUT DE RECERCA CONTRA LA LEUCÈMIA JOSEP CARRERAS



Institut de Recerca  
CONTRA LA LEUCÈMIA  
JOSEP CARRERAS





**L'Institut de Recerca contra la Leucèmia Josep Carreras, centre CERCA de la Generalitat de Catalunya, va ser fundat el 2010 per la Generalitat de Catalunya i la Fundació Josep Carreras contra la Leucèmia, amb l'objectiu de potenciar la recerca biomèdica i la medicina personalitzada en el camp de la leucèmia i altres malalties oncohematològiques.**

Porta a terme una recerca excel·lent sobre els aspectes bàsics, epidemiològics, preventius, clínics i translacionals de la leucèmia i altres neoplàsies hematològiques.

Els seus esforços estan dirigits a identificar noves dianes terapèutiques i desenvolupar tractaments efectius amb menys efectes secundaris mitjançant recerques d'avantguarda.

És un centre sense precedents que es beneficia del treball i el rigor d'investigadors bàsics i clínics de primer nivell. Utilitza les tecnologies més innovadores, col·labora en molts projectes multicèntrics i competeix amb èxit en els àmbits nacional i internacional. La seva producció científica ja és nombrosa i de molta rellevància.

Els treballs científics han estat publicats a les millors revistes internacionals.



Institut de Recerca  
**CONTRA LA LEUCÈMIA**  
**Josep Carreras**

**L'Institut Josep Carreras compta amb 5 campus coordinats entre si:**

**Can Ruti**

Can Ruti és a Badalona, on convergeixen el món acadèmic (Universitat Autònoma de Barcelona – UAB), la recerca capdavantera (l'Institut de Recerca contra la Leucèmia Josep Carreras) i els serveis sanitaris (Hospital de Can Ruti).

**Sant Pau**

Situat a les instal·lacions sanitàries de l'Hospital de Santa Creu i Sant Pau i de la Universitat Autònoma de Barcelona (UAB).

**Clínic**

Ubicat a les instal·lacions científiques de l'Hospital Clínic de Barcelona i de la Universitat de Barcelona (UB).

**Mar**

Situat en un enclavament biomèdic privilegiat de Barcelona, gràcies a la proximitat amb l'Hospital del Mar i la seva ubicació en un sòlid ecosistema científic com és el Parc de Recerca Biomèdica de Barcelona (PRBB).

**Josep Trueta**

L'Institut Josep Carreras a Girona està ubicat a les instal·lacions de l'Hospital Dr. Josep Trueta.

# L'INSTITUT EN XIFRES

## L'EQUIP EL 2022

**112**

PERSONAL TÈCNIC

**295**

PERSONAL DE  
RECERCA

**38**

GRUPS DE  
RECERCA

**34**

PERSONAL DE  
PLATAFORMES  
TECNOLÒGIQUES

**52**

PERSONAL DE  
SUPPORT  
ADMINISTRATIU

## EQUIP DE RECERCA INCORPORAT EL 2022



### Grup d'Arquitectura Nuclear de la Leucèmia

**El Dr. Gregoire Stik es va unir el 2022 a l'Institut de Recerca contra la Leucèmia Josep Carreras, amb l'objectiu principal de comprendre els mecanismes moleculars que indueixen i controlen la malignitat de les cèl·lules leucèmiques per trobar noves dianes terapèutiques per al tractament de les neoplàsies limfoides malignes.**

El laboratori centra el seu estudi en el paper de l'organització tridimensional (3D) del genoma en el fenotip leucèmic i com pot quedar alterada l'organització de la cromatina en l'àmbit cel·lular. Per aconseguir-ho, el grup utilitza un enfocament multidisciplinari que inclou tecnologia genòmica d'última generació.

En la leucèmia limfoblàstica aguda, les mutacions més comunes afecten factors de transcripció i modificadors de la cromatina, que alteren les funcions de les proteïnes i desencadenen la proliferació de cèl·lules leucèmiques.

Comprendre els mecanismes que controlen la identitat cel·lular, les alteracions en l'organització del genoma i l'expressió gènica permetrà oferir noves aplicacions biomèdiques per tractar les leucèmies limfoblàstiques.



Escaneja aquest codi QR amb el mòbil per conèixer tots els grups de recerca de l'Institut Josep Carreras o entra al web [www.carrerasresearch.org](http://www.carrerasresearch.org)



## LES APORTACIONS DE LA FUNDACIÓ A L'INSTITUT

# 1.373.193 €

### **SUBVENCIONS A L'EXPLOTACIÓ**

APORTACIÓ DESTINADA A FINANÇAR EL FUNCIONAMENT OPERATIU DELS EDIFICIS DELS DIFERENTS CAMPUS.

# 785.000 €

**FINANÇAMENT O INVERSIONS** APORTACIÓ QUE LA FUNDACIÓ EMPRA PER A OBRES I L'ADQUISICIÓ D'EQUIPAMENT I APARELLS TECNOLÒGICS QUE QUEDEN EN PROPIETAT DE L'INSTITUT.

# 3.851.474,32 €

### **EN AJUTS A LA RECERCA (DIVERSES ANUALITATS FINS AL 2026)**

APORTACIÓ DESTINADA A FINANÇAR PROJECTES CONCRETES. S'ATORGUEN ALS DIFERENTS EQUIPS DE RECERCA EN FUNCIÓ DE LES PROPOSTES QUE FORMULEN I DEL CRITERI DE LA DIRECCIÓ DE L'INSTITUT.

# 6.009.667,32 €

**TOTAL**

## NOTÍCIES 2022

### **Surten a la llum les cèl·lules ocultes darrere de la recaiguda de la leucèmia limfoblàstica aguda de cèl·lules B**

**Una població prèviament inadvertida de cèl·lules preleucèmiques podria ser responsable d'algunes recaigudes en la leucèmia limfoblàstica aguda de cèl·lules B (LLA-B), segons un treball de recerca publicat per un equip dirigit pel Dr. Pablo Menéndez, investigador de l'Institut de Recerca contra la Leucèmia Josep Carreras, en estreta col·laboració amb la Universitat d'Oxford, clínics de l'Hospital Sant Joan de Déu, l'Hospital Clínic i la Universitat de Salamanca i el grup espanyol Pethema.**

CD19 és una proteïna característica que es troba a la superfície dels limfòcits B, les cèl·lules immunitàries productores d'anticossos, des dels progenitors més primerencs fins als més madurs. La seva presència es manté fins i tot després de la transformació maligna en LLA-B i, per tant, es considera un bon biomarcador per a la identificació de leucèmies de cèl·lules B i una diana terapèutica molt utilitzada en estratègies d'immunoteràpia.

De fet, el tractament de LLA-B amb immunoteràpies dirigides a CD19, com ara anticossos monoclonals biespecífics, com els BiTE, o construccions CAR-T, ha tingut un gran èxit per aconseguir remissions completes en els últims anys.

Amb tot, és freqüent trobar recaigudes en aquests pacients, cosa que significa que encara hi ha cèl·lules que resisteixen la teràpia i són capaces de reiniciar la malaltia.

En el treball, publicat a la revista especialitzada en hematologia *Blood*, els investigadors van trobar que una població de cèl·lules que no tenen CD19 (CD19-/CD22+) ja és present tant en condicions fisiològiques com en pacients amb LLA-B. En aquests pacients, algunes de les cèl·lules CD19-tenen el mateix patró de mutacions que la leucèmia anterior i són part de la càrrega leucèmica, però, com que no mostren CD19, no seran l'objectiu de les

immunoteràpies anti-CD19. La seva presència, doncs, podria ser la causant d'algunes de les recaigudes.

Els resultats de la recerca tenen un alt valor clínic, ja que una anàlisi no gaire complexa mitjançant citometria o tècniques moleculars podria determinar la presència de la subpoblació CD19-/CD22+ en pacients amb LLA-B des del principi, anticipant el risc de recaiguda després d'un tractament reeixit contra les CD19.

A més, els investigadors sostenen que les teràpies duals contra les cèl·lules que expressen CD19 i CD22 podrien ser una estratègia per reduir les recaigudes i mantenir els pacients en remissió per més temps. Aquestes teràpies duals ja s'estan desenvolupant i és possible que aviat mostrin el seu potencial en assajos clínics amb pacients reals.

La recerca s'ha dut a terme en el marc de la Xarxa Nacional de Teràpies Avançades (TERAV-RICORS) finançada per l'ISCIII i desenvolupada per un equip multicèntric de l'Institut de Recerca contra la Leucèmia Josep Carreras, la Universitat de Salamanca, l'Hospital Clínic de Barcelona, la Universitat d'Oxford, l'ICO-Hospital Germans Trias i Pujol, l'Hospital Sant Joan de Déu i l'Oxford Biomedical Research Centre.





## **El suport de socis i col·laboradors de la Fundació Josep Carreras va permetre finalitzar la fase I d'un important assaig clínic amb CAR-T**

Es tracta d'un assaig amb un medicament d'immunoteràpia CAR-T produït a l'Hospital de Sant Pau i pioner a Europa per al tractament del limfoma de Hodgkin clàssic i del limfoma no hodgkinià de cèl·lules T CD30+ en recidiva o refractari.

El Grup de Recerca en Immunoteràpia Cel·lular i Teràpia Gènica de l'Institut de Recerca de Sant Pau – IIB Sant Pau està liderat pel Dr. Javier Briones, que també és cap del Grup d'Immunoteràpia Cel·lular i Teràpia Gènica de l'Institut de Recerca contra la Leucèmia Josep Carreras.

La Fundació Josep Carreras va aportar més de 2 milions d'euros per impulsar aquest projecte. Gràcies a la campanya «La fàbrica de cèl·lules imparables» (2018), es va adquirir un equip de producció cel·lular.

L'assaig selecciona un tipus de limfòcits T del mateix pacient anomenats limfòcits T de memòria, unes cèl·lules de l'organisme poc nombroses, però extremadament eficaces. Es generen després d'una infecció primària i són les encarregades d'intervenir en la defensa de l'organisme en infeccions successives del mateix patògen: se'n recorden d'ell.

A més, tenen un poderós efecte citotòxic, és a dir, la qualitat de ser tòxiques enfront d'unes altres que estan alterades. I viuen molts anys al nostre cos.

«Seleccionem aquests limfòcits T de memòria del mateix pacient i els dotem d'una "arma" perquè, cada vegada que detectin un d'aquests antígens CD30, els que expressen les cèl·lules tumorals del limfoma, els eliminin. D'aquesta manera, queda en el cos del pacient un "detector i eliminador" de qualsevol cèl·lula del limfoma que tornés a aparèixer», explicava el Dr. Briones.

En aquesta fase I de l'assaig hi van participar 10 pacients de diferents comunitats autònomes i d'altres països europeus que eren refractaris a tots els tractaments convencionals aprovats.

Els excel·lents resultats d'aquesta fase I han portat a passar a la fase II de l'assaig, per a la qual els pacients ja han començat a rebre el tractament.

Diversos organismes i fundacions han secundat també aquest projecte, com ara l'Institut de Salut Carlos III, la Fundació "la Caixa" i l'Associació Espanyola Contra el Càncer.



## **Descoberta una vulnerabilitat de la leucèmia que provoca sensibilitat a fàrmacs**

Tots els tumors humans originats a partir de diversos teixits comparteixen una sèrie de propietats que els defineixen, entre les quals hi ha la capacitat d'evitar la mort cel·lular. En canvi, els òrgans sans indueixen la mort cel·lular programada o apoptosi per equilibrar la seva grandària i eliminar cèl·lules danyades. Existeix una mort cel·lular específica i fisiològica anomenada ferroptosi, que es produeix induïda per l'oxidació del greix en la qual intervé el contingut de ferro.

En un article publicat a la revista *Redox Biology* pel grup del Dr. Manel Esteller i encapçalat pel Dr. Lucas Pontel, es demostrava que alguns **canvis epigenètics eviten la mort cel·lular programada associada al ferro en la leucèmia i mostren una nova diana per al seu tractament amb fàrmacs experimentals.**

«Les cèl·lules de la leucèmia eviten morir perquè tenen dos “flotadors” que actuen com a escuts contra aquesta mort induïda pel ferro i l'oxidació. Estudiant totes aquestes rutes metabòliques ens vam adonar que en la leucèmia limfoblàstica aguda es perdia epigenèticament l'activitat del gen FSP1, amb la qual cosa aquestes cèl·lules estaven al límit del precipici de la mort programada. Només faltava donar-los una empenta, i això és el que vam fer administrant-los uns inhibidors que ràpidament van induir la mort d'aquests limfòcits malignes. És a dir, aquest tipus de leucèmia viu al límit quant a la seva tolerància respecte a la ferroptosi i, quan elimines amb un fàrmac el seu últim salvavides, aquestes cèl·lules transformades es moren. Per tant, aquest punt feble de la leucèmia limfoblàstica aguda pot ser explorat en tractaments de precisió i més personalitzats per a aquesta malaltia, però es podria produir en altres càncers. Hi ha pocs assajos clínics en oncologia amb inhibidors del glutatió, però potser aquest tipus d'estudis despertaran l'interès en aquests prometedors agents», explicava el doctor.



## **Nou assaig clínic CAR-T únic al món**

OneChain Immunotherapeutics (OCI) va obtenir l'autorització d'un assaig clínic únic al món amb tecnologia CAR-T per a pacients amb un subtipus de leucèmia de cèl·lules T.

OneChain Immunotherapeutics és una *spin-off* de l'Institut de Recerca contra la Leucèmia Josep Carreras, participada per Invivo Ventures, CDTI-Innvierte (Ministeri d'Indústria) i la Fundació Josep Carreras.

El CAR-T ha estat desenvolupat en el laboratori del Dr. Pablo Menéndez, fundador de l'empresa OneChain Immunotherapeutics i investigador de l'Institut de Recerca contra la Leucèmia Josep Carreras.

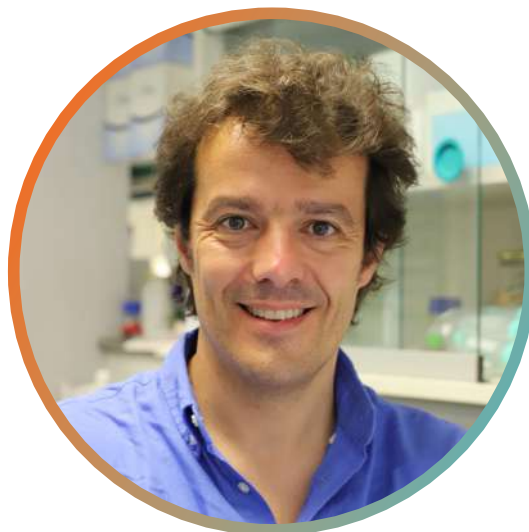
En els darrers anys s'està parlant molt de la immunoteràpia anomenada CAR-T. Aquesta tècnica consisteix a extreure les cèl·lules T del pacient (les encarregades de la defensa del nostre organisme), modificar-les al laboratori i tornar-les-hi a infondre.

La modificació permet que aquestes cèl·lules ataquin els receptors que es troben en la membrana de les cèl·lules tumorals i les eliminin sense danyar les cèl·lules sanes.

### **Aquest CAR-T és especial per dues raons clau:**

- D'una banda, es tracta d'un CAR-T que es dirigirà als pacients d'un subtipus de leucèmia T (la leucèmia limfoblàstica aguda T cortical) que han recaigut o que no responen al tractament inicial. En aquests casos, aquests pacients no tenen avui dia cap alternativa terapèutica.

- D'altra banda, és un CAR-T únic al món: aquesta és la primera vegada que s'han fixat en el CD1a, un receptor que es troba a la membrana de les cèl·lules tumorals d'aquest subtipus de leucèmia de la línia T. Per a les leucèmies de tipus T, ja hi ha altres CAR-T que ataquen antígens concrets, però s'ha vist que són molt tòxics perquè no només maten les cèl·lules T leucèmiques, sinó que també maten les cèl·lules T sanes. En canvi, en aquest cas només ataca les cèl·lules leucèmiques que expressen el receptor CD1a, sense danyar les cèl·lules sanes.



A l'assaig clínic s'hi podran incorporar pacients tant d'Espanya com de tot Europa, que seran tractats a Barcelona.

**Més de 350 nens són diagnosticats de leucèmia cada any al nostre país. La leucèmia infantil és un tipus de càncer de la sang agressiu. En nens, el tipus de leucèmia més freqüent és d'origen limfoide, dels quals la leucèmia limfoblàstica aguda (LLA) és el més habitual (al voltant del 80 % dels casos pediàtrics).**

Al seu torn, la LLA pot afectar els limfòcits B o T; en els nens, el 80 % són de tipus B.

Només vuit de cada 10 nens aconsegueixen superar la malaltia. En el cas de les LLA de tipus T, es diagnostiquen menys de 100 casos a l'any a Espanya, que són de diversos tipus en funció del seu estadi de diferenciació i mutacions.

La LLA-T cortical és un subtipus majoritari que suposa el 30-40 % de les LLA de tipus T. Són menys de 30 nens els que reben cada any aquest diagnòstic al nostre país, amb un pic d'edat entre 11 i 17 anys. Els que no responen als tractaments existents (5-15 %) es podran beneficiar d'aquesta immunoteràpia.



Pots llegir totes les notícies de l'Institut de Recerca contra la Leucèmia Josep Carreras visitant la pàgina web: [www.carrerasresearch.org/ca](http://www.carrerasresearch.org/ca)



# REGISTRE DE DONANTS DE MEDUL·LA ÒSSIA (REDMO)







## QUÈ ÉS EL REDMO?

Sovint, l'única oportunitat de curació per a molts pacients de leucèmia o altres hemopaties és un trasplantament de medul·la òssia, sang perifèrica o sang de cordó umbilical (progenitors hematopoètics). Tanmateix, **tres de cada quatre pacients no disposaran d'un familiar compatible.**

Per això, el 1991, la Fundació Josep Carreras va crear el Registre de Donants de Medul·la Òssia (REDMO), amb l'objectiu d'aconseguir que els pacients que no disposen d'un familiar compatible accedissin a una donació de medul·la òssia procedent d'un donant voluntari no emparentat.

El seu ple desenvolupament es va aconseguir el 1994, amb la integració a la xarxa assistencial pública mitjançant la signatura del primer acord

marc entre la Fundació Josep Carreras i el Ministeri de Sanitat, a través de l'Organització Nacional de Trasplantaments.

El REDMO és l'únic programa oficial a Espanya encarregat de la gestió de la base de dades dels donants voluntaris espanyols (dades que es reben directament de les comunitats autònomes), de la cerca de donants compatibles per als pacients espanyols i de la coordinació del transport de medul·la òssia, sang perifèrica o sang de cordó umbilical des del lloc d'obtenció fins al centre de trasplantament.

El REDMO rep, a més, sol·licituds de cerca de donants espanyols compatibles per a pacients estrangers cursades pels registres d'altres països.

Com cada any, la Fundació Josep Carreras presenta la *Memòria d'activitat del REDMO 2022*.

**En aquesta memòria es veuen reflectits els resultats dels nostres 3 pilars de treball:**

1 La **gestió** dels procediments relacionats amb els més de **460.000 donants** de tot el país **registrats** a la nostra **base de dades**.

2 La **coordinació** dels procediments necessaris per dur a terme la **cerca** de **donant no emparentat** per a pacients nacionals i el seu posterior trasplantament.

3 La **coordinació** dels processos relacionats amb **donacions efectives** a partir dels nostres donants i unitats de sang de cordó umbilical **per a ús públic**, conservades als **bancs de cordó espanyols**.



## TOT EL TREBALL REFLECTIT EN AQUESTA MEMÒRIA NO SERIA POSSIBLE SENSE LA COL·LABORACIÓ ENTRE EL NOSTRE EQUIP I LES ENTITATS VINCULADES AL REDMO.

Per tercer any consecutiu, i malgrat tots els obstacles que ha generat la pandèmia, l'activitat del REDMO ha augmentat, sobretot gràcies al nombre de donacions per a pacients internacionals.

A més, ens hem quedat molt a prop d'aconseguir els indicadors clau de rendiment proposats per les autoritats tant nacionals com internacionals. Per assolir els nostres objectius, cal impulsar la promoció de la donació, perquè el REDMO continuï creixent, i reforçar la millor caracterització dels nostres donants, perquè siguin més visibles i eficients dins de la base de dades internacional. Això permetrà, a la vegada, millorar l'índex d'autoprotecció, establert com el nombre de pacients espanyols que es trasplanten a partir de la donació d'un donant nacional.

Quant a la coordinació de processos per a pacients nacionals, el resultat aconseguit el 2022 continua sent molt superior al dels anys pre-pandèmia, encara que el nombre de trasplantaments a partir de donants no emparentats en el territori espanyol ha disminuït lleugerament respecte al

2021 i malgrat que gairebé la meitat dels nostres procediments es van haver d'interrompre en algun moment per raons diverses, cosa que va afegir encara més complexitat a la nostra feina.

A més, el 2022 hem coordinat més donacions de fora d'Europa que mai.

Finalment, i amb vista a la nostra futura acreditació per part de la **World Marrow Donor Association (WMDA)**, aquesta memòria reflecteix la feina feta pel nostre Registre per mantenir els **estàndards de qualitat requerits**. El REDMO manté una col·laboració constant amb totes les organitzacions relacionades amb el trasplantament i la donació no emparentada: les companyies de transport, els centres col·laboradors de serveis sanitaris, les coordinacions autonòmiques de trasplantament, l'Organització Nacional de Trasplantaments, el Ministeri de Sanitat i els registres internacionals.





## NOTÍCIES 2022



### Rècords del 2022

El 2022, l'activitat del REDMO s'ha superat més que mai: 1.123 noves cerques per a pacients espanyols, 1.544 qüestionaris mèdics a donants espanyols per confirmar-ne la idoneïtat i 854 pacients arreu del món van rebre una donació de medul·la òssia coordinada pel REDMO. Aquestes xifres no serien possibles sense la implicació de tots els seus integrants.



### 4a posició a Europa!

Al juny, la World Marrow Donor Association (WMDA) va presentar l'informe anual d'activitat dels registres de tot el món. En aquest informe, s'indica que Espanya va ser el **novè país en el subministrament de donacions per a trasplantament a escala mundial i el quart a Europa.**



### Accreditació internacional

Estar acreditats significa que la WMDA reconeix el REDMO com un registre de donants que assegura que cada etapa del procés compleix amb tots els estàndards internacionals. El 2022 hem superat la *mid-cycle surveillance*, i el pas següent en el procés és obtenir l'acreditació.



### Web professional

El web professional del REDMO té com a objectiu optimitzar recursos i millorar la comunicació amb les entitats col·laboradores. El 2022, hem incorporat al web els centres de trasplantament i la gestió de les cerques de donant no emparentat. Actualment, ja comptem amb aproximadament 400 usuaris.



### Participació en congressos

El REDMO ha participat activament en els principals congressos internacionals de donació i trasplantament.



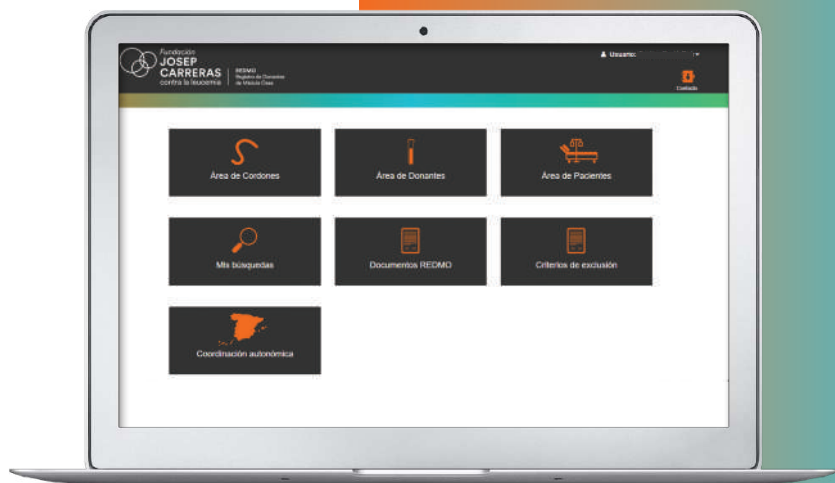
### Premi al millor vídeo en el WMDD

El vídeo que vam produir amb motiu del Dia Mundial del Donant de Medul·la Òssia va ser guardonat per la WMDA com a millor peça audiovisual d'aquest esdeveniment.



### Enquesta de satisfacció del REDMO

Anualment, el REDMO envia una enquesta de satisfacció a tots els centres amb els quals col·labora (centres de trasplantament, centres de donants, centres de col·lecta i bancs de cordó) per conèixer la seva valoració sobre la gestió i la resolució d'incidències, el funcionament del web professional, els serveis d'empreses de transport, etc. Cal destacar que la valoració de la feina del REDMO ha estat excel·lent (4,6 punts sobre 5) i aprofitarem tots els comentaris rebuts per millorar els nostres processos.



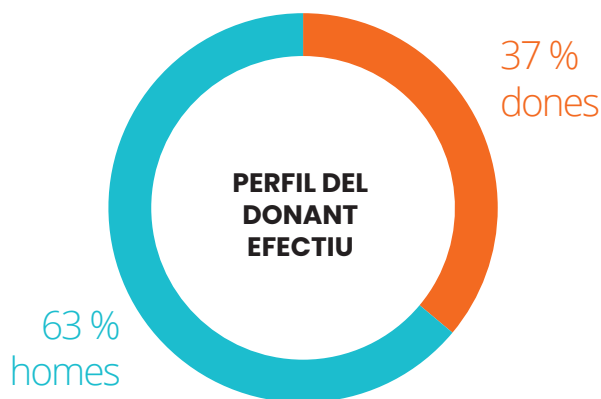
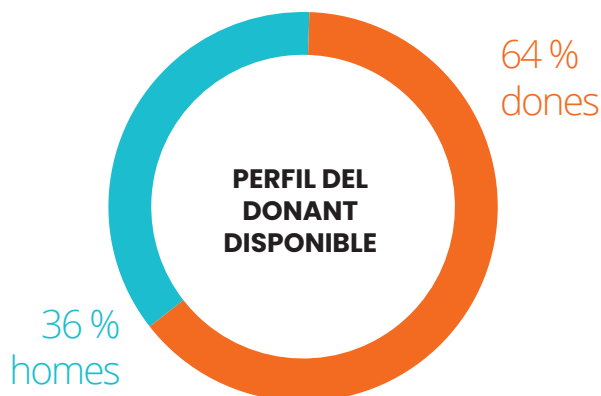
## PERFIL DEL DONANT

Després de la histocompatibilitat, la segona característica més important a l'hora de triar un donant és l'edat. **Com més jove és el donant, més bo és el resultat del trasplantament.**

D'altra banda, quan els centres de trasplantament poden triar entre diversos donants, acostumen a preferir un home en comptes d'una dona.

Per tant, si observem el perfil del donant efectiu, veiem que no només són joves (la mitjana d'edat és de 27 anys), sinó que la proporció entre homes i dones està invertida respecte a la disponible al nostre Registre.

Així que, per millorar-ne l'eficiència, cal no només rejuvenir la nostra població de donants, sinó també **incrementar-ne la proporció d'homes.**



**468.042\***

DONANTS DISPONIBLES AL REDMO EL 2022

**21.903**

DONANTS INCORPORATS DURANT EL 2022

**Malauradament, des del 2018 la incorporació de nous donants al nostre Registre ha caigut de manera important. Amb la intenció de revertir aquesta tendència, el 2023 es durà a terme una nova campanya nacional per promoure la donació.**

\* El nombre de donants inscrits en el REDMO pot ser que no coincideixi amb el presentat per l'Organització Nacional de Trasplantaments o les coordinadores autonòmiques de trasplantaments. El REDMO només considera donants vàlids els que tenen totes les dades bàsiques emplenades i el tipatge HLA fet. En canvi, l'Organització Nacional de Trasplantaments i les comunitats autònomes consideren donant tota persona de la qual s'ha obtingut el consentiment informat o la mostra per a una tipificació posterior.

## PETICIONS SOBRE ELS DONANTS DONACIÓ DE PROGENITORS HEMATOPOÈTICS

Des del 2017, l'activitat de donació efectiva a partir de donants registrats en el REDMO s'ha duplicat i ha arribat a les 320 donacions el 2022. Pel que fa a les donacions d'unitats de cordó, sembla que s'han estabilitzat al voltant dels 100 enviaments a l'any.

Les sol·licituds nacionals i internacionals de donants del REDMO han augmentat el 40 % respecte al 2021. També és remarcable l'augment de sol·licituds de donació de medul·la òssia i de limfòcits.

El 2022, el REDMO ha estat més eficient, ja que el nombre de donants sol·licitats ha augmentat.

Respecte als indicadors de rendiment de donació efectiva, cal ressaltar que el nombre de cancel·lacions per causes del donant continua sent baixa i que ens hem acostat a l'assenyalat per la WMDA.

D'altra banda, hem batut rècords històrics: **37 donacions gestionades en un sol mes** pels coordinadors del REDMO, 97 coordinades durant un any en una única comunitat autònoma (Madrid)

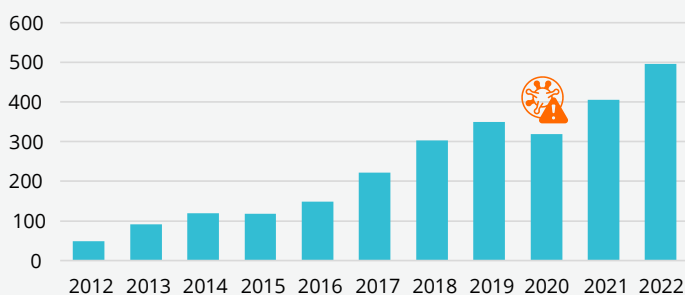
i 66 donacions coordinades en un any en un únic centre de col·lecta (BST Sant Pau-Barcelona).

A més, el percentatge de processos interromputs s'ha mantingut estable respecte a l'any anterior, encara que s'ha incrementat la proporció de baixes voluntàries dels donants i tres dels nostres productes de donació no van ser infosos.

Sobre les donacions a partir d'unitats de cordó umbilical, es manté la tendència de disminució, tant en la incorporació de noves unitats com en el nombre total disponible. Així i tot, cal destacar que el nombre d'enviaments a partir d'un únic banc (Andalusia) ha augmentat respecte al 2021.

Així mateix, hem volgut ressaltar la **nova estratègia del Pla nacional de sang de cordó umbilical**, que permetrà identificar un repertori d'unitats d'alta qualitat, amb l'objectiu d'augmentar l'eficiència dels enviaments.

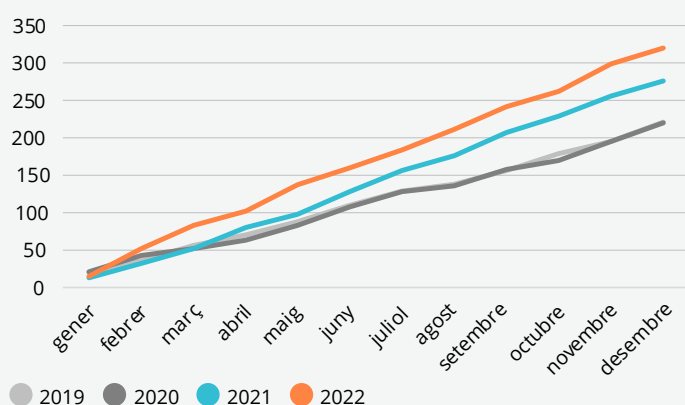
Evolució de les peticions de col·lecta



**496**

**PETICIONS DE COL·LECTA**  
55 % INTERNACIONAL (▲ 40 %)  
45 % NACIONAL (▲ 6 %)

Comparativa de les donacions efectives 2019-2022



**320**

**DONACIONS EFECTUADES**  
▲ 16 % – MO 29,  
SP 264, LIM 27

**MO** = medul·la òssia;  
**SP** = sang perifèrica  
**LIM** = limfòcits



# EL RECORREGUT D'UN PACIENT

1

## INICI DE CERCA



Es comença el procés de cerca amb la petició d'un centre de trasplantament espanyol que busca un donant de medul·la òssia per al seu pacient.

La mitjana d'edat del pacient adult trasplantat ha passat de 44 a 50 anys (l'any 2000 era de 32 anys).

**1.123**

INICIS DE CERCA

2

## PROCÉS DE CERCA

Durant el procés de cerca, se seleccionen els donants potencials per a cada pacient. Si cal, s'amplia la informació de tipificació dels donants o se sol·liciten mostres per a tipatge confirmatori i informació de viabilitat i disponibilitat dels donants, amb l'objectiu d'oferir els idonis per a cada pacient en el menor temps possible.

**6.255**

PETICIONS A REGISTRES DE DONANTS GESTIONADES PER LOCALITZAR EL MÉS IDONI



## LOCALITZACIÓ DE DONANTS

Considerem localitzar un donant com el moment en el qual s'ha confirmat en el laboratori associat al centre de trasplantament el tipatge del donant i el registre ens ha confirmat que el donant està disponible i està disposat a fer una donació. En aquest moment és quan diem al centre de trasplantament: «Tenim un donant per al vostre pacient».

**1.772**

DONANTS LOCALITZATS PER A 856 PACIENTS EN 27 DIES DE MITJANA

3



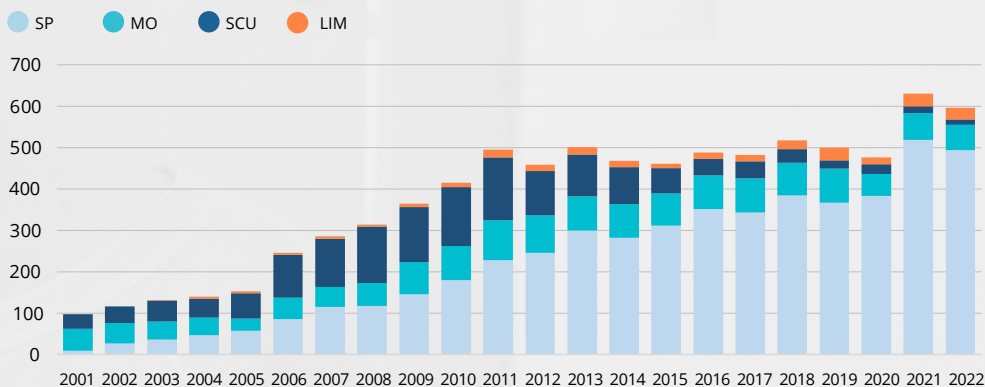




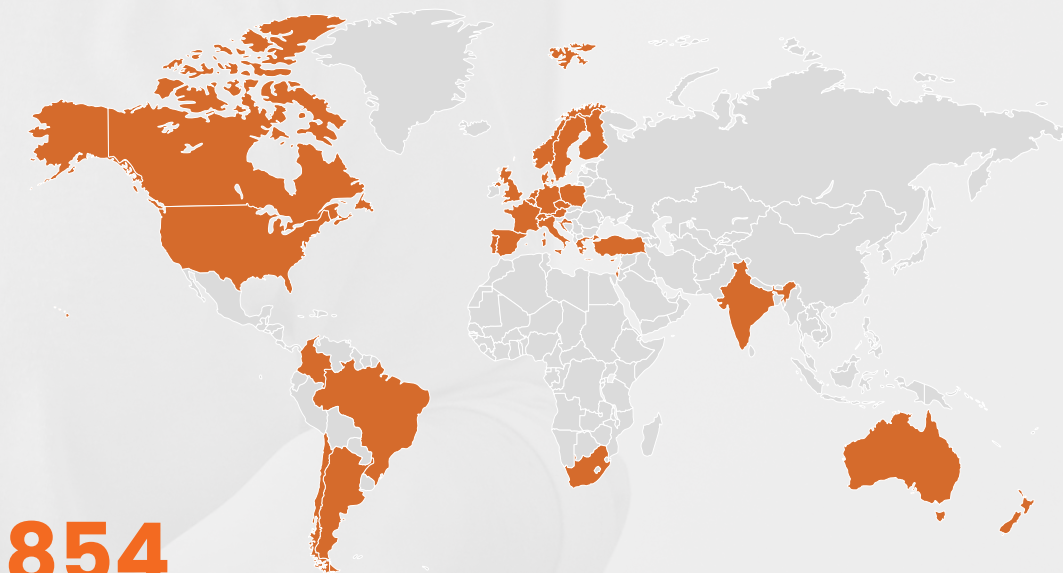
## TRASPLANTAMENT DE DONANT NO EMPARENTAT

Coordinar un procés de trasplantament comporta organitzar les dates de donació sol·licitades pel centre de trasplantament amb el registre del donant i l'empresa de transport de les cèl·lules. Des que va començar la pandèmia hem vist una afectació contínua de tots aquests processos, de manera que el 2022 ha estat l'any amb un nombre més gran d'interrupcions.

Trasplantaments hematopoètics el 2022



\*SP: sang perifèrica; MO: medul·la òssia; SCU: sang de cordó umbilical; LIM: limfòcits



854

PACIENTS ARREU DEL MÓN VAN REBRE EL 2022 UNA DONACIÓ DE MEDUL·LA ÒSSIA COORDINADA PEL REGISTRE DE DONANTS DE MEDUL·LA ÒSSIA.

# ACTIVITAT HISTÒRICA DEL REDMO 1991-2022

Des de la creació del REDMO als anys noranta, **gairebé 541.000 donants** han estat registrats a la nostra base de dades, s'ha gestionat l'enviament de més de **14.000 mostres de sang** dels nostres donants i s'han fet més de **17.000 cerques** per a pacients espanyols.

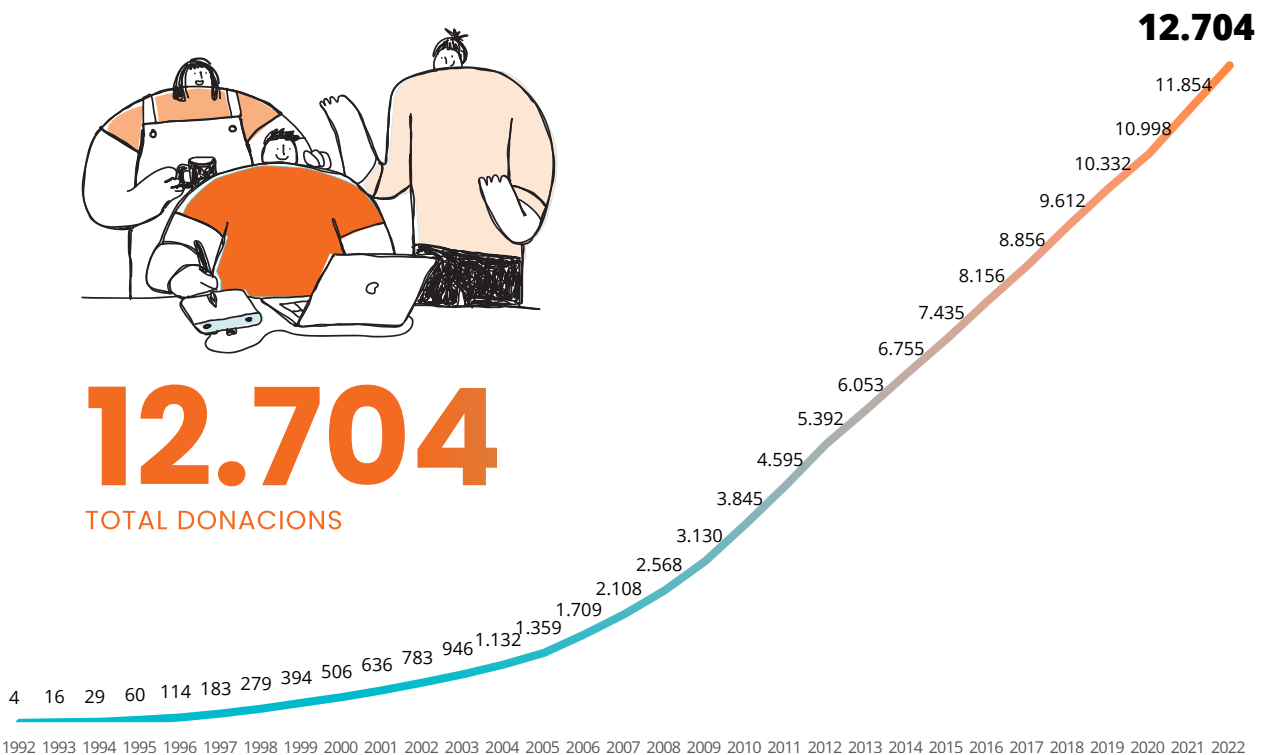
Gràcies a tota aquesta activitat, des del REDMO s'ha coordinat la col·lecta, el transport i la infusió de **12.704 trasplantaments** per a pacients d'arreu del món.

DONANTS MO / SP / BOOST / SCU / LIM			
	Espanyols	Estrangers	Total
<b>PACIENTS</b>			
Espanyols	<b>1.908</b>	<b>6.854</b>	<b>8.762</b>
Estrangers	<b>3.942</b>		<b>3.942</b>
<b>Total</b>	<b>5.850</b>	<b>6.854</b>	<b>12.704</b>

**MO:** medul·la òssia; **SP:** sang perifèrica; **BOOST:** reforç de cèl·lules mare; **SCU:** sang de cordó umbilical; **LIM:** limfòcits



**12.704**  
TOTAL DONACIONS





# IMPACTE DEL REDMO

DURANT EL 2022, CADA SETMANA DES DEL REDMO HEM ACONSEGUIT:



Emplenar **30 qüestionaris** mèdics a donants potencials inscrits al REDMO.



Coordinar **6 donacions efectives** a partir de donants espanyols.



Fer **22 cerques** de donant no emparentat noves per a pacients espanyols.



Els nostres **couriers** han viatjat **33.617 km** per fer arribar els productes de donació als nostres pacients.



Entregar **11 productes de donació** procedents de tot el món per a pacients tractats als centres de trasplantament espanyols.

Enviar **22 mostres de sang** de donants espanyols a centres de trasplantament de tot el món perquè poguessin confirmar la idoneïtat dels nostres donants.



Enviar **2 unitats** de sang de cordó umbilical des dels nostres bancs a centres de trasplantament arreu del món.



Oferir **33 donants** idonis per als diferents pacients en cerca de donant dels centres de trasplantament espanyols.

Registrar **421 donants** nous.



# PROGRAMA D'EXPERIÈNCIA DEL PACIENT



## CONSULTES INFORMATIVES

L'acompanyament al pacient i als seus familiars i el seu accés a informació de qualitat són alguns dels nostres pilars. El diagnòstic, les seqüeles del tractament, el trasplantament de medul·la òssia, etc., són moments en els quals el pacient i la seva família necessiten comptar amb orientació mèdica o social per resoldre els seus dubtes i encarar millor aquestes situacions.

La Fundació Josep Carreras disposa d'un servei de consultes mèdiques en línia 24 hores, els 365 dies de l'any. Els pacients poden utilitzar aquest canal, a través del web, per exposar els dubtes de tipus clínic, que respondran en un curt espai de temps els membres de la direcció mèdica de la Fundació, hematòlegs especialistes amb una àmplia experiència en el trasplantament de medul·la òssia.

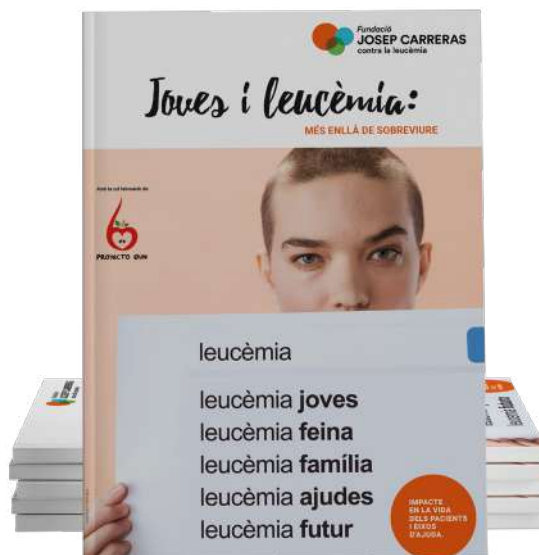
Durant el 2022, el servei de consultes mèdiques de la Fundació ha atès **1.183 peticions** de pacients o de les seves famílies.

La Fundació també atén un altre tipus de consultes d'informació sobre malalties o trasplantament, consultes de tipus social, etc. Durant el 2022, hem atès **3.020 peticions** peticions tant presencials com telefòniques, per mitjà de les xarxes socials o el correu electrònic. El 24 % d'aquestes consultes procedien de països estrangers, especialment d'Amèrica Llatina.

**En els darrers cinc anys, el programa Experiència del Pacient ha atès més de 18.000 consultes informatives i més de 7.000 consultes mèdiques de pacients o familiars.**

## INFORME JOVES I LEUCÈMIA: MÉS ENLLÀ DE SOBREVUIRE

Cada any són diagnosticats entre 4.000 i 5.000 adolescents i adults joves de càncers de la sang agressius (leucèmies agudes i limfomes agressius). Donades les circumstàncies i les necessitats socials i personals d'aquest col·lectiu, la Fundació Josep Carreras s'ha proposat conèixer més tots els aspectes no mèdics que afecten aquest grup poblacional. Per això, durant aquest any 2022, ha dut a terme el **primer estudi a Espanya sobre Joves i leucèmia**, amb la participació de més de 400 pacients i expacients.



Accedeix a l'informe a:  
[www.fcarreras.org/ca/jovenesy-leucemia](http://www.fcarreras.org/ca/jovenesy-leucemia)  
o escanea este código QR con el móvil



## ALTRES RECURSOS

Durant el 2022 s'han editat també nous manuals, vídeos i articles per a pacients:



Vídeo



Manual



Article



### IMPARABLES contra les síndromes mielodisplàstiques

[www.youtube.com/watch?v=tweZmqwMwY](http://www.youtube.com/watch?v=tweZmqwMwY)



### Consells de viatge per a persones amb càncer

[www.fcarreras.org/es/blog/viajarconleucemia](http://www.fcarreras.org/es/blog/viajarconleucemia)



### Lesions òssies en pacients de mieloma múltiple

[www.fcarreras.org/es/blog/lesionesoseasmielomamultiple](http://www.fcarreras.org/es/blog/lesionesoseasmielomamultiple)



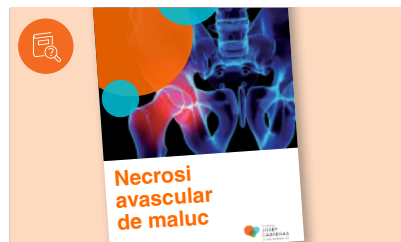
### Prevenció i tractament de la mucositis oral

[www.fcarreras.org/es/blog/mucositorisoral](http://www.fcarreras.org/es/blog/mucositorisoral)



### Fisioteràpia per a pacients hematològics i trasplantats

[www.fcarreras.org/es/blog/manualfisio](http://www.fcarreras.org/es/blog/manualfisio)



### Necrosi de maluc després del tractament d'una hemopatia maligna

[www.fcarreras.org/es/blog/necrosisdecaderablog](http://www.fcarreras.org/es/blog/necrosisdecaderablog)



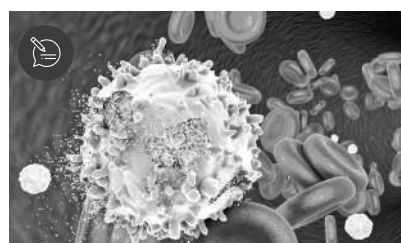
### Què portar-me a la cambra d'aïllament?

[www.fcarreras.org/es/blog/maletaTPH](http://www.fcarreras.org/es/blog/maletaTPH)



### Cures pal·liatives o alleujar el sofriment del pacient

[www.fcarreras.org/es/blog/cuidadospaliativos](http://www.fcarreras.org/es/blog/cuidadospaliativos)



### Immunoteràpia CAR-T o com redissenyar les pròpies cèl·lules per a atacar el càncer

[www.fcarreras.org/es/blog/inmunoterapiaCART](http://www.fcarreras.org/es/blog/inmunoterapiaCART)



Escaneja aquest codi QR amb el mòbil i accedeix al blog de la Fundació a: [www.fcarreras.org/blog](http://www.fcarreras.org/blog)

## DISPOSITIU UCRAÏNA: «SOU EN UN LLOC SEGUR»

El divendres 18 de març de 2022 va aterrar a Barcelona un grup de 48 persones, 16 d'elles nens i nenes oncològics.

Pocs dies abans, la Fundació Enriqueta Villavecchia i la Fundació Josep Carreras contra la Leucèmia vam rebre l'encàrrec de **coordinar l'operatiu d'acolliment** per part de tres ministeris del Govern espanyol, els de Defensa, Sanitat i Inclusió.

A Catalunya, l'operació s'ha coordinat des del principi amb el Departament de Salut i ha comptat amb la participació imprescindible dels tres hospitals implicats, l'**Hospital Sant Joan de Déu**, l'**Hospital Sant Pau** i l'**Hospital Vall d'Hebron**.

El mes de març de 2022, tots els nens van poder reprendre immediatament els seus tractaments i continuar-los amb èxit. El dispositiu, coordinat per la Fundació Enriqueta Villavecchia i la Fundació Josep Carreras, ha ofert: allotjament; manutenció; roba i estris; escolarització; tota la gestió de

documentació, tant sanitària com d'acolliment com a refugiats; desplaçaments; traducció simultània; oci; acompanyament constant als hospitals o a cases d'acollida; accés a suport psicològic, i gestió de medicaments de farmàcia. A més, s'ha encarregat de l'organització d'esdeveniments i excursions durant l'any, entre altres activitats.

Tota aquesta organització ha estat coordinada amb altres entitats. Agraïm especialment la seva col·laboració a: Casa Ronald McDonald Barcelona, AFANOC – La Casa dels Xuclis, AECC Madrid, Fundación Aladina i Fundación Secretariado Gitano. Així mateix, estenem el nostre agraïment als centres següents: Hospital Vall d'Hebron de Barcelona, Hospital Sant Joan de Déu de Barcelona, Hospital Sant Pau de Barcelona i Clínica Universitària de Navarra.





# PISOS D'ACOLLIDA







## **PROGRAMA DE PISOS D'ACOLLIDA: UNA LLAR LLUNY DE CASA**

**La Fundació posa a la disposició de pacients oncohematològics amb recursos econòmics limitats i de les seves famílies sis pisos d'acollida, a més d'un programa d'allotjament en hotels.**

Tots els pisos són unifamiliars, no tenen cap cost per als pacients i són adjudicats sempre pel servei de treball social dels hospitals.

La Fundació té subscrit un conveni per a l'assignació d'allotjaments solidaris amb els principals hospitals de referència de Barcelona: Hospital Clínic, Hospital Sant Pau, Hospital Vall d'Hebron, ICO-Badalona / Germans Trias i Pujol, ICO-L'Hospitalet de Llobregat i Hospital Sant Joan de Déu.

Les persones allotjades en els pisos són famílies de pacients hematològics que s'han de sotmetre a tractaments complexos, sovint trasplantaments

de medul·la òssia o immunoteràpies CAR-T, que resideixen lluny del centre hospitalari. Donada la nombrosa derivació de pacients a hospitals de Barcelona, moltes famílies procedeixen no tan sols de Catalunya, sinó també d'altres comunitats autònomes.

## **PISOS D'ACOLLIDA DE LLARGA ESTADA**

Cinc dels pisos d'acollida de la Fundació estan destinats específicament a pacients hematològics que s'han de sotmetre a un trasplantament de medul·la òssia o a immunoteràpia CAR-T i l'estada dels quals en el pis sovint s'allarga. **Durant el 2022, en aquests pisos s'hi han allotjat 23 pacients, amb una mitjana de 52 dies per família.**

## **PIS DE TRASPLANTAMENTS DOMICILIARIS**

Un altre dels pisos de la Fundació és un allotjament per a trasplantament domiciliari, preparat per a pacients que s'han de recuperar d'un trasplantament autòleg (del mateix pacient) durant 15-20 dies, en el qual se'ls ofereix atenció diària d'infermeria a domicili. **Durant el 2022, 13 pacients i els seus cuidadors s'han allotjat en aquest immoble per recuperar-se d'un trasplantament autòleg.**

**Durant el 2022, la Fundació ha ofert el servei d'allotjament en pisos d'acollida a 36 famílies, que han pernoctat 1.388 nits en total.** Els pisos han estat ocupats gairebé el 70 % de l'any. La resta dels dies s'han dedicat a fer obres i millores o a condicionar-los per allotjar el pacient següent (neteja, tintoreria i desinfecció). Els pacients acollits procedien d'Astúries, Barcelona, Girona, Lleida, Múrcia, Tarragona, València i Bilbao. La mitjana d'edat d'aquests pacients, principalment adults, ha estat de 50 anys, i les principals malalties per les

quals estaven rebent tractaments eren leucèmia, limfoma i mieloma múltiple.

A més, la **Fundació Obra Social "la Caixa"** posa a la disposició dels pacients un paquet de benvinguda, que inclou material per fer-los sentir com a casa, i un manual del pis d'acollida amb informació bàsica per fer-los més senzilla la vida i la del seu acompanyant.

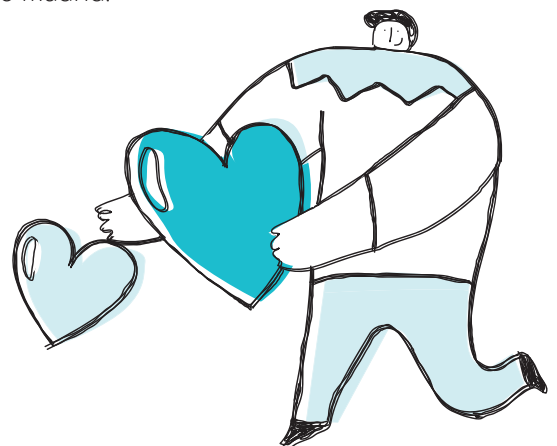


## **HOTELS AMB COR**

Des de l'any 2012, la Fundació té un conveni amb l'Hotel Sercotel Porta de Barcelona (a Sant Just Desvern, a pocs minuts de l'Hospital Sant Joan de Déu). Aquest hotel ofereix allotjament de manera solidària als pacients infantils del centre hospitalari quan han d'anar en dies puntuals a fer-se revisions, anàlisis o altres proves i s'han d'allotjar temporalment (durant una o dues setmanes a tot estirar) a prop de l'hospital.

Durant el 2022 s'ha ofert aquesta ajuda a **15 nens amb malalties oncohematològiques i als seus pares, la majoria dels quals l'han utilitzat diverses vegades.**

Entre tots han pernoctat 57 nits. Se'ls ofereix un règim absolutament gratuït d'allotjament i esmorzar. Aquests petits provenien de diferents comunitats autònomes, entre les quals Andalusia, Catalunya, València o Madrid.



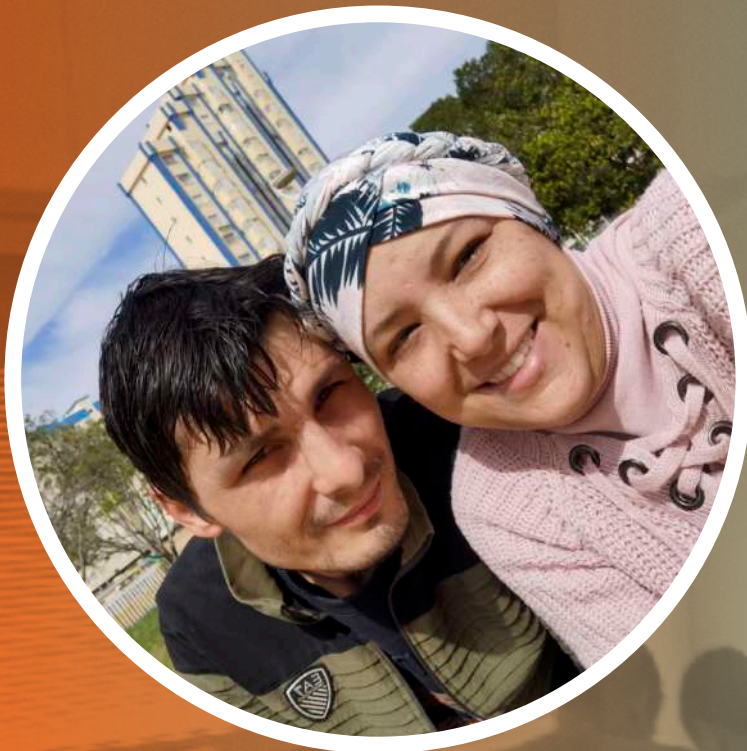
## **ALLOTJAMENT DEL DISPOSITIU D'AJUDA A UCRAÏNA: «NO ESTEU SOLS»**

Durant el 2022, com s'informa a l'apartat del programa Experiència del Pacient d'aquesta *Memòria d'activitats 2022*, la Fundació Josep Carreras i la Fundació Enriqueta Villavecchia han coordinat **un dispositiu d'arribada i acollida de 16 famílies amb nens oncològics procedents d'Ucraïna. El suport i l'ajuda dels hotels Sercotel Porta de Barcelona i Tres Torres Atiram**, de Sant Just Desvern i Barcelona, respectivament, van ser claus per a l'arribada d'aquestes famílies el mes de març de 2022. **Tots dos allotjaments van poder albergar totes les famílies del dispositiu (39 persones) durant 44 nits; hem de ressaltar la delicadesa, la dedicació i la tendresa que van mostrar en tot moment en l'atenció a aquestes persones.**

A partir del mes d'abril i fins al gener de 2023, **una família particular va cedir una casa molt a prop de l'Hospital de Sant Joan de Déu per allotjar set famílies ucraïneses.** Entre la Fundació Josep Carreras i la Fundació Enriqueta Villavecchia van adequar, moblar i adaptar aquesta residència per oferir més comoditat i tranquil·litat a aquestes persones, que s'hi han allotjat durant 283 dies. Les altres famílies del dispositiu van ser allotjades en altres centres per a nens oncològics de la ciutat de Barcelona (Fundació Enriqueta Villavecchia, AFANOC – La Casa dels Xuclis i Casa Ronald McDonald).

**Des del 1994, més de 530 pacients i els seus principals cuidadors han estat allotjats en els nostres allotjaments solidaris, en els quals han estat més de 30.000 dies.**





## Laura i Cristian

**La Laura i el Cristian tenen 32 anys i són de Gandia (València). Al cap d'un any i mig convivint amb una leucèmia, de tractar-se amb quimioteràpia i de sotmetre's a un trasplantament de medul·la òssia, la Laura va haver d'afrontar la reaparició de la malaltia.**

La Laura i el Cristian, juntament dels seus dos fills, Yani i Shanela, es van haver de traslladar a Barcelona, perquè la Laura pogués seguir un tractament d'immunoteràpia CAR-T per intentar que la malaltia remetés. Malauradament, la teràpia no va funcionar i la Laura ens va deixar al desembre. Malgrat tot, el seu marit, el Cristian, i la mare de la Laura sempre ens recorden que bé que van estar al nostre pis d'acollida i l'ajuda que va suposar. «Moltíssimes gràcies per la vostra ajuda. No hauríem pogut assumir el cost de quedar-nos a Barcelona d'una altra manera i intentar-ho. Estem molt, molt agraïts, per sempre». No t'oblidarem mai, Lauri!



Escafeja aquest codi QR amb el mòbil i accedeix al blog de la Fundació a: [www.fcarreras.org/blog](http://www.fcarreras.org/blog)



# LA COMUNITAT D'IMPARABLES



# ELS NOSTRES SOCIS I AMICS

**123.344**

SOCIS ACTIUS

**23.492**

NOVES ALTES

**14.279.570 €**

RECAPTATS EN QUOTES I DONATIUS DELS NOSTRES COL·LABORADORS REGULARS

**21.431**

AMICS

**5.743**

NOUS AMICS

**216.721,91 €**

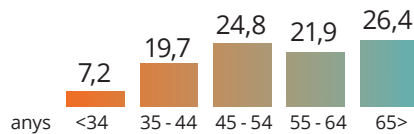
RECAPTATS EN APORTACIONS DELS NOSTRES COL·LABORADORS PUNTUALS

## PERFIL DELS NOSTRES SOCIS

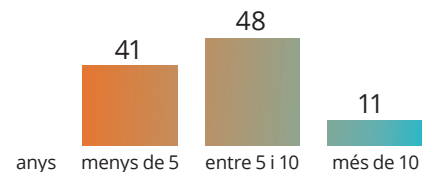
Distribució per sexes (%)



Distribució per edats (%)



Distribució segons l'antiguitat (%)



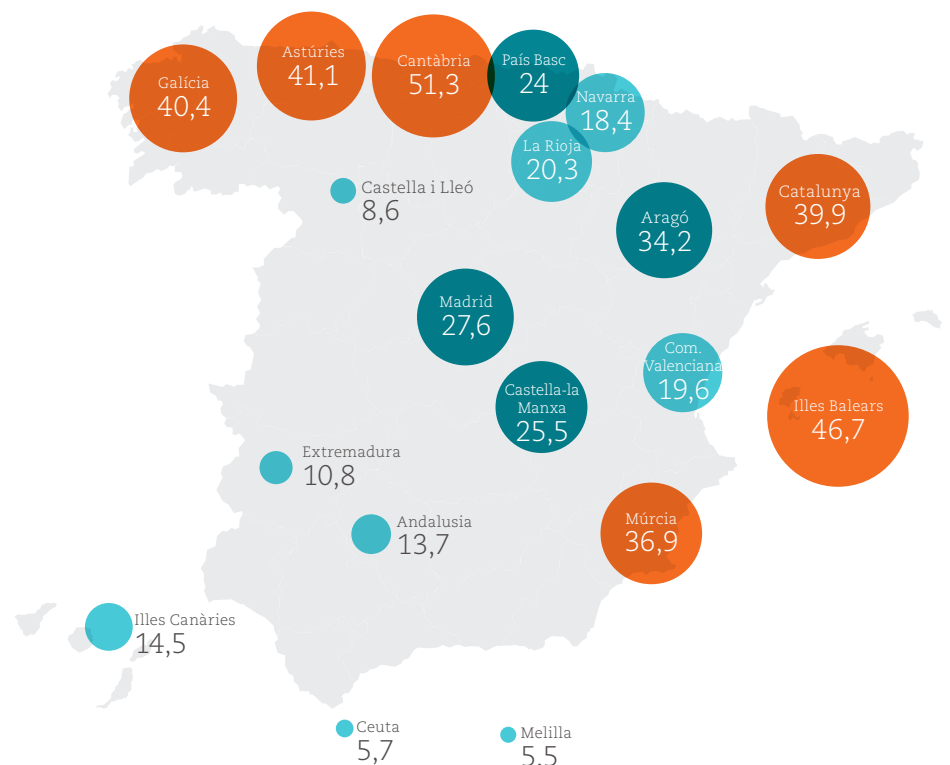
## ÍNDEX DE PENETRACIÓ PER COMUNITATS AUTÒNOMES

(socis per cada 10.000 habitants)

Aportació més habitual

**120 €**

ANUALS EN QUOTA MENSUAL



Consulta els beneficis fiscals de la teva aportació a: [fcarreras.org/calculadora-fiscal](https://fcarreras.org/calculadora-fiscal)  
Si vols modificar la teva quota, truca'ns al telèfon gratuït **900 32 33 34** o escriu-nos a [socis@fcarreras.es](mailto:socis@fcarreras.es)





**Ens agrada tenir cura dels nostres socis perquè, gràcies a ells, aconseguim avançar cap a la curació de la leucèmia i la resta dels càncers de la sang.**

## L'EQUIP DE SOCIS PER DINS

**Albertina Grau es va incorporar com a responsable de Socis, Donatius i Testaments Solidaris fa 23 anys.**

Hem passat de gairebé 500 socis a 123.344, i l'equip també ha crescut. Ara som sis persones per atendre'ls amb la mateixa calidesa i proximitat de sempre.

Destacaria que els socis són persones extraordinàries, molt solidàries i compromeses amb la nostra causa. Són persones que volen deixar empremta al món. No es limiten únicament a col·laborar amb una quota econòmica regular, sinó que també comparteixen els nostres valors, volen salvar vides.

A més, els agrada estar informats i, sobretot, se senten feliços de poder ajudar els pacients. Amb cada història que compartim, rebem centenars de respostes animant-nos a continuar amb la feina que fem, fent costat als pacients, i el més bonic és que ells se senten part dels nostres assoliments. Són IMPARABLES!

Després de tants anys podria explicar moltes anècdotes viscudes, recordo molts moments emotius, especialment de socis que també són pacients o familiars i que s'impliquen molt des del principi de la seva col·laboració.

Tots els nostres socis són excepcionals i m'han enriquit com a persona.

El 2022 vam participar en l'estudi **La col·laboració dels espanyols amb les entitats no lucratives**, que fa cada dos anys l'Associació Espanyola de Fundraising.

En aquesta edició, els nostres socis ens han tornat a valorar de manera molt positiva. Destaquen especialment que som una fundació que transmet confiança i que actua amb independència d'interessos. Els socis de la Fundació Josep Carreras consideren que som una entitat professionalitzada i transparent, per la qual cosa la majoria ens recomanarien a amics i familiars. També subratllen que actuem sobre problemes que consideren molt importants, ja que la nostra incidència és d'àmbit nacional i treballem per solucionar l'arrel del problema.

**Gràcies a tots els nostres socis. Junts! avancem IMPARABLES cap a la curació de la leucèmia i les altres malalties malignes de la sang.**

Som l'entitat que **transmet més confiança** entre els seus socis **83 %** 

Som l'entitat que **més socis recomanarien** a familiars i amics **78 %** 

# EMPRESSES I ENTITATS SOLIDÀRIES

Des de l'Àrea d'Aliances Corporatives de la Fundació Josep Carreras treballem en la **relació amb empreses i organitzacions** amb la finalitat de trobar sinergies amb els seus programes de **responsabilitat social**.

Aquestes col·laboracions són sempre de **valor compartit**, des de les que se ceneixen a una **aportació econòmica puntual**, passant per les que adquireixen el compromís anual amb el nostre **Pla d'Empreses Sòcies** i les que **patrocinen les nostres campanyes** de sensibilització, fins a les que ofereixen un **producte o servei** o organitzen una **iniciativa solidària**.

A la Fundació Josep Carreras apostem per **aliances personalitzades** amb les quals les empreses i les organitzacions que hi col·laboren se senten veritables **ambaixadores de la lluita contra la leucèmia**. Això ens permet generar un **impacte social** més gran i aconseguir una **permeabilitat econòmica** a llarg termini en els nostres programes.

El 2022, a la Fundació Josep Carreras hem experimentat un **creixement important de col·laboracions amb empreses i organitzacions**, que s'ha reflectit tant en l'augment de la recaptació anual com en l'increment del nombre d'empreses i organitzacions col·laboradores, com també en la **cocreació de nous projectes** que ens acosten al nostre objectiu: **aconseguir que la leucèmia i les altres malalties malignes de la sang siguin algun dia 100 % curables per a tothom i en tots els casos**.



**Regina Díez**  
Aliances Corporatives

# 594.027 €

RECAPTATS

19 %

aportacions del  
Pla d'Empreses Sòcies

35 %

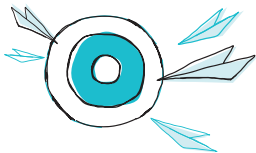
aportacions  
de patrocinis

46 %

aportacions  
de col·laboracions



## MODELS DE COL·LABORACIÓ



### PATROCINIS

Situar-se al costat de les campanyes de sensibilització de la Fundació Josep Carreras permet un bon posicionament de la marca i aconsegueix un impacte més gran de la causa en la societat.



### PLA D'EMPRESES SÒCIES

Una aliança anual que reflecteix el compromís de les empreses i les organitzacions que en formen part al llarg de l'any i que permet donar permeabilitat econòmica als diferents programes de la Fundació.



### COL·LABORACIONS



#### Variables i puntuals

Un model flexible de col·laboració en el qual el compromís amb la causa es renova amb cada aportació econòmica, que pot ser variable quant a la periodicitat i la quantitat, i pot venir de manera espontània, associada a alguna campanya o com a resposta a convocatòries específiques.



#### En espècies: productes i serveis *pro bono*

Col·laboracions amb productes i serveis propis de les empreses que estiguin relacionats amb l'activitat de la Fundació i que li permetin reduir costos en els seus programes o ampliar-los.



#### Mediapartners (acords de difusió)

Aliances amb empreses i organitzacions del sector de la comunicació per difondre gratuïtament les campanyes de la Fundació.



#### Iniciatives solidàries

Accions organitzades per empreses i altres entitats amb l'objectiu de recaptar fons i sensibilitzar la societat. Poden ser activitats internes de *teambuilding* o dirigides a la ciutadania amb un component solidari.



#### Comerciants IMPARABLES

Una xarxa de petits comerços que són un aparador de la lluita contra la leucèmia per a la societat i que també contribueixen a la recaptació de fons.



**+600**

EMPRESSES HAN COL-LABORAT EL 2022

**70** EMPRESSES I ORGANITZACIONS SÒCIES

**247** NOVES EMPRESSES CONTACTADES

**+5.000**

SEGUIDORS A LINKEDIN, LA XARXA SOCIAL DE LES EMPRESSES

## SECTORS EMPRESARIALS

- Alimentació
- Assessoria i consultoria
- Automoció
- Banca
- Comunicacions i telefonia
- Construcció
- Educació
- Embalatge o paqueteria
- Energia
- Farmacèutiques
- Finances
- Ramaderia i agricultura
- Grans superfícies
- Higiene o neteja
- Hosteleria
- Impressió o arts gràfiques
- Informàtica
- Infraestructures
- Immobiliari
- Logística
- Manteniment
- Màrqueting i comunicació
- Metal·lúrgia
- Mobiliari o decoració
- Oci i temps lliure
- Productes complementaris
- Puericultura
- Pymes
- Refrigeració
- Salut
- Sector públic
- Assegurances
- Tecnologia i electrònica
- Tercer sector
- Tèxtil
- Turisme





## DESTACATS

### **WÜRTH, DES DEL 2005 COMPROMESOS AMB LA FUNDACIÓ.**

Würth España col·labora des del 2005 amb la Fundació Josep Carreras i ja ha aportat més de 500.000 € a benefici dels nostres projectes de recerca i socials.

El novembre del 2022, Ignacio Roger, CEO de Würth, i el seu equip van visitar les instal·lacions de la Fundació i de l'Institut de Recerca, on van tenir l'oportunitat de conèixer de primera mà la feina que fem.

### **EMPRESSES ALIADES AMB L'ÀREA D'EXPERIÈNCIA DEL PACIENT.**

Hi ha aliances amb empreses i organitzacions que ens permeten acostar-nos a la realitat dels pacients, informar-los i fer-los sentir que no estan sols.

En el Dia Mundial del Mieloma Múltiple, vam col·laborar amb la Fundació Asisa per visibilitzar aquesta malaltia tan desconeguda a través de la creació d'un vídeo divulgatiu que va donar veu a pacients que conviuen amb aquesta malaltia i als investigadors de referència que treballen de manera incansable per avançar en la seva curació.

Una altra de les col·laboracions destacades en aquesta línia va ser la campanya «Imparables contra les síndromes mielodisplàstiques», de la mà de Bristol Myers Squibb. Una aliança que ens va permetre la cocreació de vídeos divulgatius sobre la malaltia, així com una taula rodona en la qual pacients i experts van compartir les seves inquietuds i els principals avenços en la recerca de la malaltia.

### **EL SUPORT EMPRESARIAL ALS PISOS D'ACOLLIDA.**

Una vegada més, el teixit empresarial es posa al costat de la Fundació Josep Carreras donant suport a la campanya per a la remodelació dels nostres sis pisos d'acollida.

En aquests pisos, donem allotjament gratuït a Barcelona a pacients i familiars en risc d'exclusió social o

econòmica que s'han de traslladar fora del domicili habitual per rebre un tractament prolongat contra la leucèmia o altres malalties oncològiques de la sang.

Mitjançant la col·laboració de les nostres empreses, aconseguirem millorar les prestacions d'aquests pisos, amb l'objectiu d'oferir una llar lluny de casa.

Gràcies a Kave Home, Signify, Balay, Pia Capdevila Interiorismo, Bcn 2 Fullfilment Center, Consum, Dyson, Plagues Ésser Viu i Carmel Comerç, i a l'apadrinament de Fundació La Caixa, Amazon, Tmg Solutions, Associació Solidària Acaye, Consoft, Cadepa, Fundació Pulsar i Labclinics.

### **LA SETMANA CONTRA LA LEUCÈMIA, MOMENT CLAU PER A LES NOSTRES EMPRESES I ENTITATS SOLIDÀRIES.**

El Dia dels Imparables, les Jornades *Online* contra la Leucèmia i la nostra campanya de sensibilització «Ep, tu, leucèmia!» s'han convertit en algunes de les efemèrides de més interès per a les nostres empreses solidàries.

Aquestes col·laboracions són de vital importància perquè totes aquestes iniciatives siguin una realitat, i l'any 2022 són moltes les companyies que s'han afegit a aquestes activitats de sensibilització i conscienciació social que posen el focus en els pacients i en la ciència.

En la nostra campanya de sensibilització i en el Dia dels Imparables vam comptar amb el patrocini de Chopard, Allianz, Novartis, Würth, Pfizer i Bristol Myers. També van col·laborar Nacex, Hotels NH, @ahora\_que\_como, Fundació Port Aventura i Stage.

En les Jornades *online*, vam comptar amb el patrocini de Chopard, Gilead, Allianz, Novartis, Würth, Pfizer i Bristol Myers, i amb la col·laboració de Camilo de Blas, BePrint i l'Associació Acaye.

### **UN COMPROMÍS A TRES ANYS AMB LA FUNDACIÓ ADEY.**

La Fundació Josep Carreras i la Fundació ADEY han teixit una aliança a favor de les línies de recerca del Dr. Francesc Solé i del Dr. Tomàs Navarro, amb una aportació a tres anys que permetrà nous avenços en la biòpsia líquida de cèl·lules B i la detecció precoç de les síndromes mielodisplàstiques.

La directora de la Fundació ADEY, Sandra Ybarra, i la responsable de projectes, Sofía Bobo, van visitar les instal·lacions de la Fundació Josep Carreras i de l'Institut de Recerca, on van conèixer de prop els diferents programes i els investigadors implicats.

### **HOTELS CONTRA LA LEUCÈMIA.**

Sercotel Porta Barcelona i el Grup NH Hotels ofereixen allotjament de curta estada de manera gratuïta a pacients i famílies que s'han de traslladar a Barcelona a causa de tractaments mèdics.

Un servei solidari que s'afegeix a l'oferta d'allotjaments en els sis pisos d'acollida proporcionats per la Fundació.

### **ELS TREBALLADORS DE LES EMPRESES S'INVOLUCREN EN LA SEVA RESPONSABILITAT SOCIAL.**

Cada vegada són més les empreses que canalitzen la seva responsabilitat social a través de convocatòries en les quals els empleats proposen els projectes solidaris en què volen participar.

Un exemple d'això ha estat el cas d'Accenture, on una treballadora va presentar el projecte «Cap nen amb leucèmia» i va promoure el vot entre els seus companys: va ser una de les propostes guanyadores, amb més de 17.000 € recaptats a benefici de la Fundació Josep Carreras.

Una tendència en la qual la solidaritat i el *teambuilding* van de bracet a benefici de la lluita contra la leucèmia.

## LA VEU DE LA RESPONSABILITAT SOCIAL



### Silvia Noguera

Directora de la FUNDACIÓ GLÒRIA SOLER - FUNDACIÓN SUÑOL



A la Fundació Glòria Soler compartim els mateixos valors que la Fundació Carreras en la seva lluita contra la leucèmia. Vam col·laborar l'any 2015 en el projecte ARI, impulsat per Ariana Benadé Jover, que va morir als 18 anys a causa de la malaltia. La seva lluita i iniciativa van permetre accelerar que els primers CAR-T estiguessin disponibles a la sanitat pública a Espanya. L'Ari és patrona a títol pòstum, juntament amb Josep Suñol Soler, fundador de la Fundació Glòria Soler. Des de sempre hem conegut la important tasca que duu a terme la Fundació Carreras, tant en l'àmbit de la recerca com en la gestió del Registre de Donants de Medul·la Òssia i en l'orientació al pacient. La seva feina durant més de trenta anys d'existència ha estat imprescindible, i l'impacte en les persones, incalculable. Per a nosaltres és un gran honor col·laborar i unir esforços perquè la leucèmia sigui, com més aviat millor, una malaltia curable.



### Isabel Pardo

CEO de TECNOTRAMIT

tecnotramit

Per a Tecnotramit, és un orgull poder col·laborar amb la Fundació Josep Carreras i ajudar amb la nostra aportació a continuar amb la recerca i, sobretot, fer més fàcil el dia a dia de les persones que es troben en tractament. Quan a Tecnotramit som coneixedors que algun dels nostres treballadors pateix directament o indirectament una malaltia d'aquest tipus, intentem posar-li les coses tan fàcils com sigui possible en l'àmbit laboral, i sempre compta amb un gran suport per part nostra: intentem que se centri únicament a lluitar contra la malaltia, sense haver de preocupar-se pel seu lloc de treball, que l'estarà esperant quan s'hagi recuperat.



### Evaristo Gutiérrez

Founder & CEO d'INGECAL



Fa més de 10 anys que INGECAL col·labora amb la Fundació Josep Carreras contra la Leucèmia, motivats per aportar el nostre granet de sorra perquè la Fundació assoleixi el seu objectiu: aconseguir que la leucèmia sigui, algun dia, una malaltia 100 % curable, per a tothom i en tots els casos. A més, és un privilegi col·laborar amb una institució de prestigi internacional reconegut i que és una referència en els àmbits de la recerca biomèdica i en la transparència de totes les activitats.



### María López Domínguez

Talent Acquisition Expert de ACCENTURE



Quan vius un procés de malaltia de prop, de sobte et tornes més conscient de l'important que és la recerca i dels pocs fons públics que s'hi destinen. Des que va sortir la convocatòria AyudánDONOS, a través de la Fundació Accenture, em vaig posar a treballar braç a braç amb la Fundació Josep Carreras per guanyar fons per al projecte «Cap nen amb leucèmia». Em sento afortunada d'haver pogut aportar el meu granet de sorra perquè la leucèmia sigui, algun dia, 100 % curable.

## PATROCINADORES



## HONOR

ABET, SL  
FUNDACIÓN CANARIA SATOCAN JÚNGUEL SANJUÁN  
FUNDACIÓ PRIVADA GLÒRIA SOLER ELÍAS  
FUNDACIÓ ASISA

## VIP

AUXADI CONTABLES & CONSULTORES, SA  
AYUDAS TECNODINÁMICAS, SL  
COMMON MANAGEMENT SOLUTIONS, SL  
DRONAS 2002, SL  
EUROEMBALAJE, SA  
FRESCO SYSTEM ESPAÑA, SA  
KERN PHARMA, SL  
MAY COURIER MADRID, SL  
TECNOTRÀMIT

## SÒCIES

ALUMINIOS SECADES, SL  
ALZAMORA PACKAGING, SA  
ASOCIACIÓN GAIA COMMERCIIUM  
BEPRINT 2016, SL  
BODEGAS MAURO, SA  
BURGAS LEHISA  
CADEPA GLOBAL PACKAGING, SL  
CAFF, SL  
CONSUM, SC VALENCIANA  
DÍAZ CUBERO, SA  
DISID CORPORATION, SL  
ERRA TECNI RAM, SL  
EXCENS BARCELONA, SL  
FRUTOS SECOS IBIZA, SL  
FUNDACIÓN SUSANA MONSMA  
FUNDICIONES Y SISTEMAS AVANZADOS, SL  
GEDESCO, SA  
HARRY BROKERS, SL  
INGECAL, SL  
INGENIEROS EMETRES, SLP  
JOSÉ SALCEDO SORIA, SL  
LAMBERTS ESPAÑOLA, SL  
MON PIRINEU, SLU  
ONTECNIA MEDIA NETWORKS, SL  
PAVIMARSA, SA  
PHOENIX SOLUTIONS, SL  
PILGRIM REST PROJECT, SL  
PINOS DEL RASO, SL  
PLAGUES ÉSSER VIU  
SÁNCHEZ PLA, SA  
URBINIUM, SL  
VELLERINO SDI, SL  
VITOGAS ESPAÑA, SA  
VOE, SA

## COL-LABORADORES

A. PÉREZ ALBIÑANA, CB  
AGRUPACIÓN COMERCIANTES DELICIAS COMERCIAL  
AMAZON EU  
AOM DESARROLLO Y CONSULTORÍA, SL  
ASOCIACIÓN SOLIDARIA ACAYE  
ASSOC. COMERCIANTS CARMEL COMERÇ  
ASSOCIACIONE DI PROMOZIONE SOCIALE  
ATRIAM HOTELES  
BACKER & MCKENZIE  
BADALONA GRES, SL  
BALAY  
BANCA D'INSTITUCIONS DE BARCELONA  
BECRISA 2011, SL  
CAPRABO, SA  
CONSOFT, SAU  
DEUTSCHE MASCHINEN, SL  
DOBLES TABULAS, SL  
DYSON  
EUSKALTEL, SA  
FINETEK EUROPE, BV  
FUNDACIÓ PRIVADA CARMEN I MARÍA JOSÉ GODÓ  
FUNDACIÓN ACCENTURE  
FUNDACIÓN ADEY  
FUNDACIÓN EDP ESPAÑA  
FUNDACIÓN ISDI  
FUNDACIÓN LUZ SOLIDARIA  
FUNDACIÓN TEAMING  
GILEAD SCIENCES, SLU  
GRUPO CIMD  
HOTEL W – W HOTELS WORLDWIDE  
HREIS INNOVA, SL  
IDEALISTA, SAU  
INGENIERÍA Y ECONOMÍA DEL TRANSPORTE SME MP, SA  
INTERMONEY VALORES, SV  
KAVE HOME, SL  
LA COLECCIÓN GRÁFICA, SL  
LABCLINICS, SA  
LET'S FAMILY  
LIBERATING RESEARCH, LTD  
MADBOX GAMES SPAIN, SL  
MAPARE  
MERLIN PROPERTIES  
NESTLÉ GLOBAL IT HUB BARCELONA, SL  
NH GROUP  
OBRA SOCIAL CABLE WORLD  
ORANGE ESPAGNE, SA  
OUTLET CASA, SL  
PIA INTERIORISME  
PUNTO FA, SL  
SERCOTEL PORTA BARCELONA  
SIGNIFY  
STARBOX SPECIAL PACKAGING, SL  
TAES MOTOR, SA  
TANDEM PROJECTS, SL  
TAPE MANUFACTURING GLOBAL SOLUTIONS, SL  
TELEFÓNICA MÓVILES ESPAÑA, SA  
UK ONLINE GIVING FOUNDATION  
VENTAYOLA, SL  
VILASECA, SA  
VIS A VISION  
VIZAN, SL  
VODAFONE ESPAÑA, SA  
VOXEL MEDIA, SL  
WAMBA INTERACTIVE, SL  
WEB PILOTS  
WORLDCCO, SL

**GRÀCIES  
PER FER-NOS  
IMPARABLES!**



Més informació d'Aliances Corporatives al  
**93 414 55 66** o a [empresas@fcarreras.es](mailto:empresas@fcarreras.es)



# COM VOLS QUE ET RECORDIN?

Fer un testament solidari contribueix a lluitar contra la leucèmia més enllà de la vida.

El 2022, aquesta manera de col·laborar s'ha convertit en la segona font de finançament.

Per això, des de la Fundació ens vam animar a llançar una petita campanya a l'abril amb el lema **«Com vols que et recordin?»**.

La campanya va consistir en una sèrie d'accions informatives a través de múltiples canals amb la finalitat de destruir tabús sobre les últimes voluntats i informar sobre la possibilitat de formular un testament solidari a favor de la Fundació Josep Carreras.

Deixar una part del patrimoni o un bé concret (llegat) és una bonica manera de continuar ajudant a salvar vides sense perjudici dels hereus legítims. Fer un testament és una decisió important, per això, també vam crear una pàgina específica i un dossier per resoldre els dubtes més freqüents.

**Gràcies a la solidaritat dels nostres testadors, a la Fundació Josep Carreras transformem l'última voluntat de moltes persones en equipaments per a recerca o en manteniment i adequació dels pisos d'acollida per a pacients.**



Escaneja aquest codi QR amb el mòbil i accedeix a la nostra web

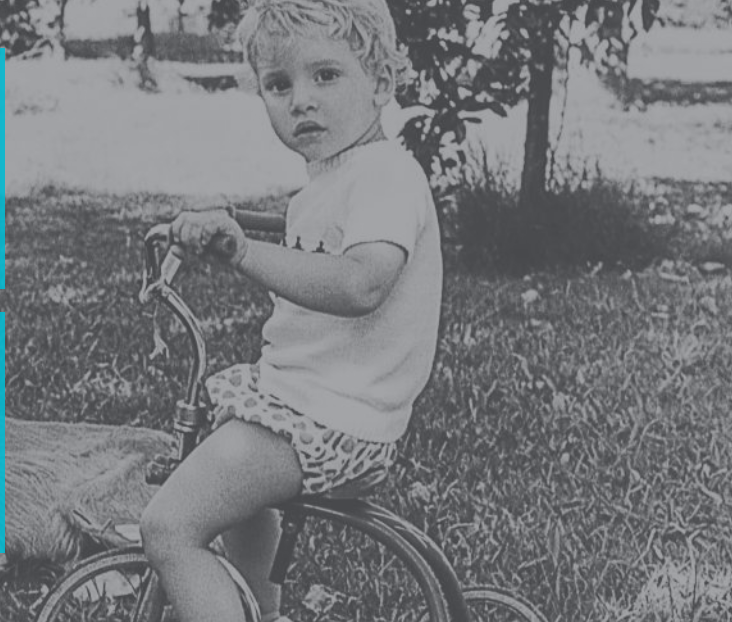
HEM HERETAT PER UN VALOR D'

# 1.854.583 €

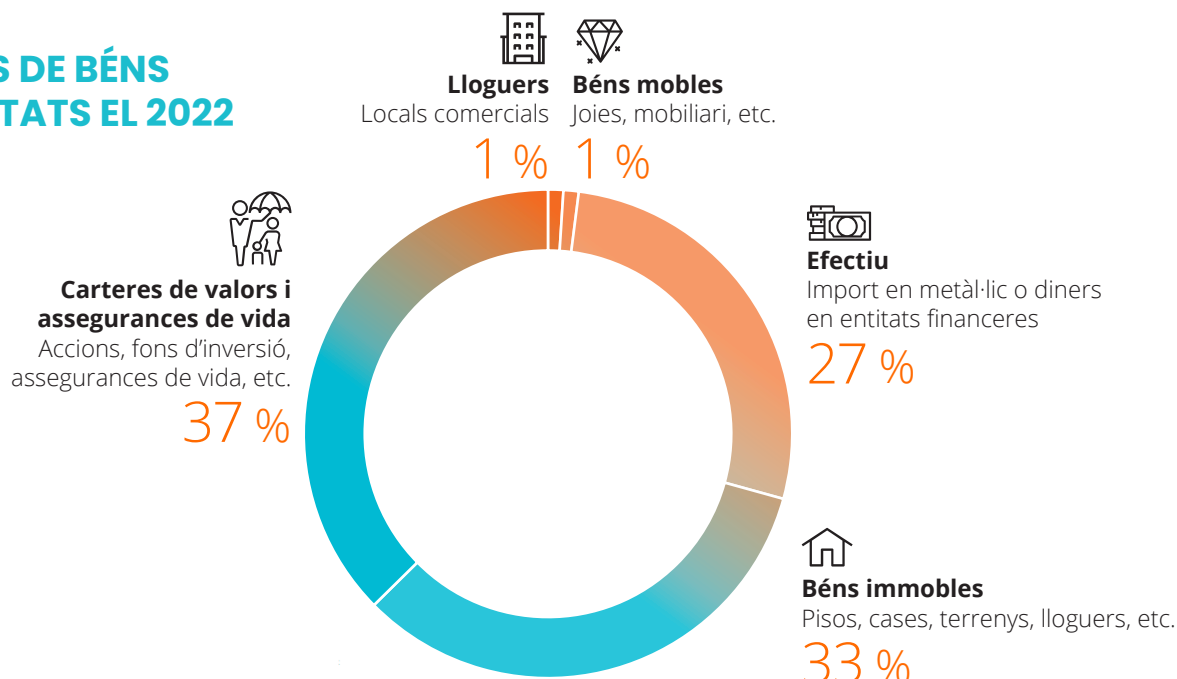
EL DOBLE QUE L'ANY ANTERIOR

EL TESTAMENT SOLIDARI AMB IMPORT MÉS PETIT EL 2022 HA ESTAT DE

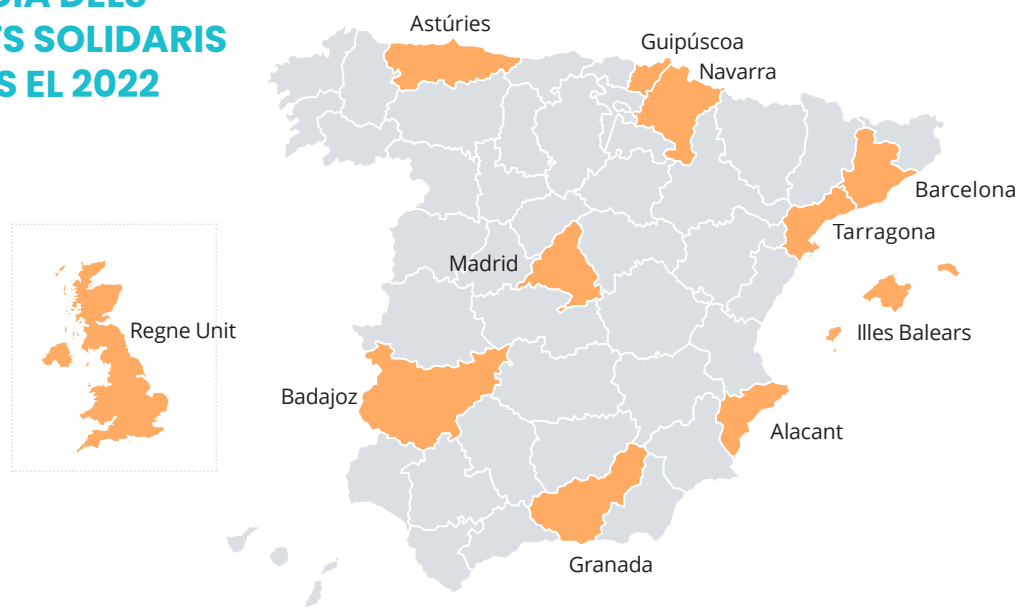
# 584 €



## TIPUS DE BÉNS HERETATS EL 2022



## PROCEDÈNCIA DELS TESTAMENTS SOLIDARIS GESTIONATS EL 2022



# INICIATIVES SOLIDÀRIES

## JUNTS SOM IMPARABLES!

Les iniciatives solidàries són totes les accions, idees o esdeveniments organitzats per terceres persones que decideixen recaptar fons a benefici de la Fundació Josep Carreras. Gràcies a la col·laboració de totes aquestes persones que, de

manera altruista, sumen el seu granet de sorra a la nostra entitat, continuem fent passos cap a la curació definitiva de la leucèmia. **Gràcies a tots els particulars, entitats i empreses que durant 2022 heu dipositat la vostra confiança en nosaltres.**

# 559

INICIATIVES GESTIONADES

# 303.473,95 €

RECAPTATS





## DADES D'ACTIVITAT

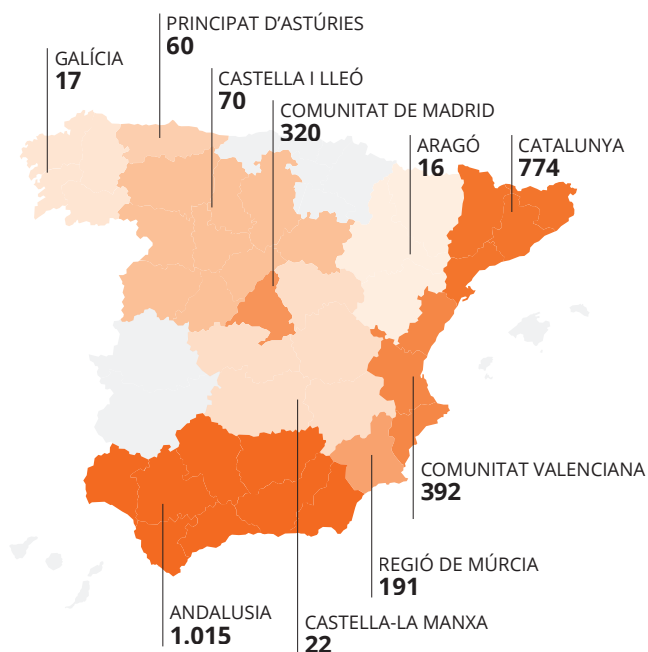
# 1.176,26 €

DE MITJANA DE DONACIÓ

**10,96%** augment del volum de gestió de les iniciatives (a causa de les sol·licituds de noces)

**71,81%** augment del volum de captació econòmica de les iniciatives

**Comunitats autònomes amb més iniciatives gestionades, de més a menys penetració:**



**Tipus d'iniciatives solidàries i recaptació econòmica:**

- Proves i reptes esportius | **61.912 €**
- Esdeveniments artístics | **51.854 €**
- Activitats en empreses | **37.275 €**
- Sensibilització | **30.943 €**
- Venda de productes | **28.431 €**
- Reptes a Mi Grano de Arena | **22.029 €**
- Recaptacions a Facebook i Instagram | **19.589 €**
- Celebracions | **12.883 €**
- Altres iniciatives | **11.675 €**
- Noces | **10.680 €**
- Memorials | **2.137 €**
- Activitats en centres educatius | **7.122 €**
- Trobades gastronòmiques | **4.440 €**
- Comerciants IMPARABLES | **2.304 €**

**Canals de contacte:**

- Bodas.net (portal de noces) | **2.386 sol·licituds**
- Correu electrònic | **391 sol·licituds**
- Telèfon | **153 trucades**
- Zankyou (portal de noces) | **78 sol·licituds**
- Web | **23 sol·licituds**
- Xarxes socials | **16 sol·licituds**

**Perfil del promotor solidari:**

- Iniciatives promogudes per particulars | **2.909**
- Iniciatives promogudes per persones jurídiques | **138**
- Iniciatives promogudes per pacients i familiars | **278**
- Iniciatives fidelitzades | **165**



1r trim.

**975**  
INICIATIVES

2n trim.

**638**  
INICIATIVES

3r trim.

**774**  
INICIATIVES

4t trim.

**657**  
INICIATIVES

## TESTIMONIS DE PROMOTORS



### Festa solidària TriVute 80 & 90

Marc Bustó

La TriVute, la festa anual que ret homenatge a tots i totes les IMPARABLES contra el limfoma i la leucèmia, va ser un èxit en tots els sentits.



### Orientats fins a la medul·la

David Casado

Com el músic que toca el triangle a la banda i que a l'obra interpretada només sona una vegada, gairebé inapreciable, gairebé invisible, però, igual que els altres, ha d'estudiar, assajar i actuar, hi ha de ser... Així ens sentim nosaltres amb el nostre esdeveniment. Pot passar desapercebut davant una necessitat tan gran de recursos per a la recerca, però ens fa sentir orgullosos i satisfets per la nostra feina i estem agraïts, molt agraïts, per tot el que fa l'Institut de Recerca contra la Leucèmia Josep Carreras i per tota la gent que ens ajuda i ens acompanya en aquest periple.



### Multiplica amb Llorens Capdevila

Bea Pla

Formar part de l'equip dels IMPARABLES ens ha fet veure la realitat a la qual s'enfronten tants lluitadors en el seu dia a dia. Estem segurs que tornarem a unir-nos als IMPARABLES!



### La Tribu de Lucía

Meri Luna

Per a mi, recaptar fons per a la lluita contra la leucèmia és una teràpia. A part d'aconseguir més recerca per als nens que vinguin, és una manera que la Luci continuï sent present per a tots.



### Subhasta solidària de LaConsultoriaDigital.com

Geni Ramos

Per a Laconsultoriadigital.com i per a mi va ser un plaer organitzar aquesta subhasta per a la Fundació Josep Carreras. Ens fa especial il·lusió compartir aquest moment amb la nostra comunitat. Un altre dels motius pels quals iniciem aquesta bonica tradició per Nadal és la meva mare: ella sempre va tenir a bé col·laborar de manera altruïsta amb associacions i fundacions.



### Llibre Imparable fins a la medul·la

Elordi García

Mostrar la meua gratitud a la Fundació per tot el que fa perquè els pacients ens convertim en supervivents ha estat la base fonamental d'aquesta iniciativa. I ha significat valorar els anys de regal dels quals, gràcies a la recerca, continuo gaudint. Així que he volgut aportar un granet de sorra perquè continuem sent IMPARABLES.



### Fisiofocus

Vanessa Rosselló

Organitzar un esdeveniment d'aquesta envergadura és una cosa emocionant que arriba al cor de qualsevol, sabent que estàs aportant el teu granet de sorra a la recerca de la leucèmia.



### Aniversari solidari

Ana María Robert

Compartir una data tan assenyalada ajudant els altres va ser un gran regal de 60 aniversari feliç i solidari. Des del primer moment vaig pensar en aquesta ocasió per contribuir i ajudar tantes persones que necessiten que la recerca continuï i per agrair-los els grans testimonis i l'exemple que ens donen cada dia com els grans IMPARABLES que són.



### Torneig de pàdel del Grup Claror

Ester Benach i Xabi Pérez

Només podem donar-vos les gràcies de tot cor. La vostra generositat i suport són un exemple de com la unió fa la força i de com es poden marcar diferències positives en el món amb causes tan nobles com la vostra. Junts som IMPARABLES.



### Passatge del Terror del Centre Juvenil Municipal d'Haro

María José Salazar

Des del Centre i amb els més de 30 participants d'aquesta activitat, estem molt orgullosos que amb la nostra feina puguem ajudar la Fundació en la seva lluita contra la leucèmia.



### Associació Maria Sancho

Montse Rodríguez

Des de la nostra associació fem activitats solidàries a benefici de la Fundació Josep Carreras seguint el llegat de la Maria, que volia que algun dia la leucèmia fos 100 % curable. Som IMPARABLES per herència.



### CEIP Maria Moreno

Sandra Antequera

Va ser una experiència superenriquidora i gratificant. L'alumnat s'hi va bolcar i es va interessar per l'activitat des del primer moment i va saber transmetre aquesta inquietud al centre i a tot el poble, que va col·laborar amb el nostre mercat ambulant solidari. Fins i tot es van fer socis.



### Caminada de Sant Silvestre d'Alcanar

María Jesús Castro

Sento una felicitat enorme per haver pogut ajudar altres persones que han passat el mateix que jo.



### Retir solidari de l'Associació Sankalpa Yoga

Pedro Pastor

Organitzar aquest retir any rere any és una oportunitat de poder tornar tot el que he rebut des del cor i la solidaritat.



### Sopar benèfic

Miguel Àngel Mesa

Per a mi significa tota una satisfacció col·laborar amb la Fundació, amb l'objectiu que la recerca no pari mai i que aquesta maleïda malaltia sigui 100 % curable.



### Repte Pilgrim Race de l'Equip Imparables

Carlos Tezanos

Com a ambaixador i promotor d'iniciatives solidàries de la Fundació, cada esdeveniment és una cosa molt especial, però, sens dubte, participar en la Pilgrim Race representant els IMPARABLES i recaptant fons per a la recerca va ser el més especial. M'ha canviat del tot, soc molt més fort en tots els sentits i, encara que va costar molt, cada pedalada i cada esforç era per tots els companys. Sento un orgull màxim per aquest repte.



### Exposició d'aquarel·les 'Temps de flors'

Nina Calafell

Va ser una experiència molt enriquidora i emotiva per a tota la família. Donem les gràcies de tot cor a la Fundació i a tots els qui amb la seva participació i generositat ho van fer realitat.



### El Cuervo Tattoo Studio

Encarna i Julio

Orgullosos d'aconseguir tant «amb molt pocs», la millor manera de celebrar la recuperació del nostre superheroi.



### Novel·les solidàries

Rogeli Nieto

Participar en qualsevol acció solidària hauria de formar part de la mateixa essència de cadascun de nosaltres, no hauria de ser l'excepció, sinó la normalitat: allargar la mà a qui ho pugui necessitar.



### Pastorets de Vilanova i la Geltrú

Mònica Serret

Celebrar els meus dos anys del trasplantament de medul·la òssia amb aquesta iniciativa solidària va ser emocionant. El millor Nadal solidari.



### Repte Pedalma Madrid to Barcelona

Luis Jaime de Antonio

Va ser la meva primera cursa d'ultradistància i durant els mesos d'entrenament i les més de 40 hores de cursa els dubtes eren allà, però saber que hi havia una part solidària en el repte em donava sempre l'energia que necessitava en els moments més complicats.



### Cursa Feria de Nerja

Richi Hidalgo

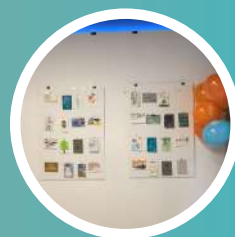
Per al Club Nerja Atletismo i per a la nostra família és un orgull col·laborar i contribuir cada any amb el nostre granet de sorra perquè la leucèmia sigui, algun dia, 100 % curable.



### Gal·la de l'Auditori de Vila-Seca

Àngels Poblet

El concert de la Gal·la Benèfica a favor de la Fundació Josep Carreras compta amb tot això i amb el valor afegit de col·laborar en la recerca científica. Aquesta combinació de benestar, música i solidaritat augmenta la receptivitat amb què gaudim de la cita que, de pas, fa créixer la nostra felicitat. Per molts anys més!



### PintArte Valencia

Diana Soriano

Només amb recerca podrem millorar l'esperança de vida dels que pateixen malalties de la sang. Per a la meva germana ja és tard, però nosaltres continuarem esforçant-nos per aconseguir més granets de sorra per sumar al projecte.



## GRÀCIES PER ESTAR AL NOSTRE COSTAT!

**Des de la Fundació Josep Carreras volem agrair-vos totes les iniciatives amb les quals heu ajudat a sensibilitzar sobre la nostra causa i heu donat suport a la lluita contra la leucèmia. En més o menys grau, però amb la mateixa importància, tots vosaltres us heu sumat a la gran família d'IMPARABLES. Simplement, GRÀCIES!**

13 LÍNIES 3 MARATONS, 3 CONTINENTS DE JAVIER RODRÍGUEZ AJUNTAMENT D'ARRÓNIZ AJUNTAMENT DE BÁRCENA DE PIE DE CONCHA ANIVERSARI DE L'ÁLVARO, L'ANA MARÍA, L'ANNA, L'ANTÍA, LA BELÉN, LA CLÀUDIA, EL CRISTIAN, L'ERIC, EL FERRAN, EL FILIBERTO, EL JAUME, EL LUCA, LA MARISE, LA MARLIESE, LA MERCEDES, LA NÚRIA, LA RAQUEL, SIMMER VALENCIANA, LA TERESA I LA ZAIDA AROMES DE CAN ROSSELLÓ ASOCIACIÓN DE ARTESANAS DE CERRO MURIANO ASOCIACIÓN DE VOLUNTARIOS DE ONCOLOGÍA INFANTIL DE MÁLAGA ASOCIACIÓN DEPORTIVA PAZITO A PAZITO ASOCIACIÓN HÉROES HASTA LA MÉDULA ASOCIACIÓN MALAGUEÑA PARA LA INVESTIGACIÓN DE LA LEUCEMIA ASOCIACIÓN SALUD AGROAMBIENTAL ASOCIACIÓN SANKALPA YOGA ASSOCIACIÓ D'AFICTIONATS SOMOS CLICKS BADALONA GRES BATEJOS DE L'ALMUDENA, LA CARLA, EL GAEL I LA MIRIAM BIBLIOTECA D'ENCAMP BIRRAFEST SOLIDARI DEL LUCAS BOSSA LLOBA DE LA MONTSE BOLES DE NADAL DE L'AZAHAR CAFETERIA SOLIDÀRIA DE CASAS DE HARO CALENDARI D'ADVENT DE L'ESTER CALENDARI DE L'AMPA GREDOS SAN DIEGO VALLECAS CAMILO DE BLAS CAMINADA POPULAR AJUNTAMENT DE MARTORELLES CAMINADA DE SANT SILVESTRE D'ALCANAR CAN PONS CANÇÓ DE BRESSOL DE JAIME GALÁN CANÇONS D'ADOLFO AMARO CANÇONS SOLIDÀRIES DE SINGERFY CELEBRACIÓ DEL LLUÍS «GRÀCIES» CENTRO MÉDICO VIRGEN DE LA CARIDAD CHINGOLO Y GORRITI CLASSE SOLIDÀRIA MÈTODE FELDENKRAIS DEL SAMUEL CLUB D'ESQUÍ GIRONA CLUB DE PETANCA CONSELL CLUB OPEN NATURA CLUB UNIÓ ESPORTIVA CASTELLBISBAL COLORES CONTRA LA LEUCEMIA COMIAT DE LA MARÍA LOURDES COMPANYIA DE TEATRE EN OBRES COMUNIONS DE L'ÀNGELS, L'ANNA, EL JOSÉ, LA JÚLIA, LA ISABEL, EL LEO, LA MARI CARMEN, LA MARTINA, LA MERCEDES, LA NAGORE, LA NOELIA, LA SANDRA I LA VIRGINIA COMUNITAT DE VEÏNS D'ARTEIXO CONCERT D'ESTIU DE LA CORAL DE BEGUR CONCERT DE CAMPOVERDE REEF BAND I BAR LA ROSALEDA CONCERT DE NADAL D'ESCALALAB I PLAY VIOLÍN & PIANO CONCERT DE NADAL DE FEDAC SANTA COLOMA CONCERT DE PIZZA IN VIAGGIO I CÀMPING EL QUINTO CONCERT DE VILA DE CRUCES COR SOLIDARI DE L'AJUNTAMENT DE MARTORELLES I LOGINPLAST COSMÉTICOS CONSUELO CUMPLEVIDA DE L'OLGA CURSA DEL FOC D'OLESA DE MONTSERRAT CURSA FERIA DE NERJA CURSA SOLIDÀRIA DE CERRO MURIANO CURSOS SOLIDARIS DE L'INSTITUTO ESPAÑOL DE FORMADORES EN SALUD DESFILADA SOLIDÀRIA D'ACADEMIA GELU'S DESSUADORA Ç DIA DEL GOMET DIA SOLIDARI SAGE COLLEGE DINAR DE L'ELISA DIRECTE SOLIDARI DE LA CHELO I LA SILVIA DISC IN MEMORIAM SERGIO RAMIS EQUIP B-PART ESCOLA 11 DE SETEMBRE (SANT QUIRZE DEL VALLÈS) ESCOLA DE DANSA MARÍA JESÚS ALBILLO ESCOLA SAGRADA FAMÍLIA (EL MASNOU) ESN OVIEDO ESTELS SOLIDARIS DE LA TRIBU DE LUCÍA EXPOSICIÓ D'AQUAREL·LES «TEMPS DE FLORS» EXPOSICIÓ DE MÀSCARES DEL MÓN D'ALAS Y VIENTO EXPOSICIÓ DE POSTALS NADALENQUES DE PINTARTE VALENCIA I ARTE CHROMO FARMÀCIA TORRELLANO FESTA DE LA BICICLETA DEL VENDRELL FESTA SOLIDÀRIA DE RADIOFÒNICS FESTA SOLIDÀRIA TRIVUTE 80'S & 90'S FESTES DE HUARTE FESTIVAL DE NADAL DE L'ESCOLA DE DANSA ÀNGELA FESTIVAL VASSE SPORT FISIOFOCUS, SL FLETXES CONTRA EL CÀNCER DE CLUB D'ARQUERS DE CERDANYOLA DEL VALLÈS FORMATGERIA PALOU FOTOESTUDI CAMPAROLA FOTOGRAFIA OFELIA FÚTBOL CLUB CARTAGENA GALA BENÈFICA CONTRA LA LEUCÈMIA DE JULIA OLMEDO GALA BENÈFICA DE L'AUDITORI DE VILA-SECA GALA DE L'ESTUDIO DE BAILE BODYDANCE GANXET SOLIDARI DE L'EMMA GILAUTO GRUP RICARDO FUENTES GUARDIOLA SOLIDÀRIA D'HIPEROFFICE TARANCÓN GUARDIOLA SOLIDÀRIA DE LA CAFETERIA AUSTRIACO-CAFEWIEN GUARDIOLA SOLIDÀRIA DE LA SARA GUARDIOLA SOLIDÀRIA DE STOP LA PARADA INTELIGENTE GYM 365 HOUSES THAT MATTER DE L'ELISA IES CHAVES NOGALES IES RAFAEL FRÜHBECK (BURGOS) IMAGINA DIGITAL IMPARABLE VIRGINIA IMPARABLES D'ALCOI I CLUB ROTARY ALCOY FONT ROJA IMPARABLES DE BOIRO IMPARABLES DE PORTO DO SON INSTITUT MONTSERRAT COLOMER JORNADA DE BONES PRÀCTIQUES DEL DOMINGO JORNADA SOLIDÀRIA DE RECERCA DE LA LEUCÈMIA INFANTIL D'ARENYS DE MUNT JUBILACIÓ DE LA MERCÈ I LA MONTSE KINUMA LA TRIBU DE LUCÍA LACONSULTORIADIGITAL.COM LLIBRES SOLIDARIS D'ALBA BADAL, CARLOS MASCARELL, ELORDI GARCÍA, JUANMA DÍAZ, JUAN IRANZO, JUAN JAVIER BOLAÑOS, JUAN NEPOMUCENO, MACU LÓPEZ, MARÍA DOLORES ZAPATA, MARÍA LUISA CASTEJÓN, ROGELI NIETO I SERGI FRANCO LLIGA SOLIDÀRIA DE JUANMA DÍAZ LLIGACUES SOLIDARIS D'ANTONIETA BCN LLORENÇ BEACH SOCCER CUP LOBSTER MOBILE & MOTOR ROCK BAR HS LOTERIES SOLIDÀRIES DE L'ALFONS, L'ENCARNI, LA COSIDORA, RESTAURANTE CASTILLA, RESTAURANTE EL OTRO CALDERO I EL RICHI MÀGIC BDN RUNNING MAREA FORMACIÓ MARXA SOLIDÀRIA MEMORIAL LUCÍA CHUSA BLANCO MATALASSOS SOLIDARI VISCOFORM MEMORIAL DE CRISTINA LORENTE, JOSÉ BALANZA, JOSÉ CARRASCO, JUAN IGLESIAS, MANOLI VARELA, NINA, PILAR GRAUS I SANDRA LARRUY MERCAT AMBULANT SOLIDARI D'ANGUIX MIEL DE GEMA MINUBE MULTIPLICA AMB LLORENS CAPDEVILA MUR SOLIDARI DE L'ESCOLA INFANTIL PIEDRA MACHUCANA MÚSICA SOLIDÀRIA «CON LA MÉDULA EN LA CALLE» MUSSOL INVESTIGADOR DE LA MILA NOCES SOLIDÀRIES DE DESENES DE PARELLES IMPARABLES NÚRIA COMUNICA ÒPERA DEL VALLÈS ORIENTADOS HASTA LA MÉDULA ORNAMENTS NADALENCES I CORS SOLIDARIS DE LA PILAR I LA MERCHE PARADETA DE SANT JORDI DE LA MIRIAM PARADETA DE SANT JORDI DE LA ROSA PARADETA DE SANT JORDI DE STUCOM PASIÓN RURAL PASSATGE DEL TERROR DEL CENTRE JUVENIL DE L'AJUNTAMENT D'HARO I EL CONSELL DE LA JOVENTUT D'HARO PASTORETS DE VILANOVA I LA GELTRÚ PAULA Y LA FÀBRICA DE MÉDULA PETARDIS IMPARABLES DEL CEIP MARÍA MORENO PIN-UP PELUQUERÍA PLANETA MÀGIC PLATA 3B POLÍCIAS X VALIENTES POLSERES SOLIDÀRIES DE LA MONTSE POLSERES SOLIDÀRIES DE LA PILAR POLSERES SOLIDÀRIES DE LA VIRGINIA POLSERES SOLIDÀRIES DEL JUAN POTENAD QUILÒMETRES SOLIDARIS DE COCHESCLASICOS.NET RAL·LI FOTOGRAFIC DEL GRUP FOTOGRAFIC ABADESSES RAL·LI VIRTUAL SOLIDARI RECAPTACIÓ SOLIDÀRIA D'ADRIEN BROADWAY RECAPTACIÓ SOLIDÀRIA DE LA RAQUEL I EL LUCAS PEL DIA MUNDIAL DEL LIMFOMA RECITAL DE PIANO D'ISTVAN SZEKELY I L'ASOCIACIÓN ILUSIONARTE REPTE «8 CIMAS: ESTA MONTAÑA LA SUBIMOS TODOS» DEL VÍCTOR REPTE «PEDALMA» DE LUIS JAIME I HINES ESPAÑA REPTE «PILGRIM RACE» DE L'EQUIP IMPARABLES RETIR DE IOGA DE L'ALEXANDRA I LA CARMEN ROBA SOLIDÀRIA DE LA MARÍA RUTA DE SENDERISME VOLCANS CAMPO DE CALATRAVA S. D. TORINA SABONS D'UXUA SACYR SANT PACIÀ TEATRE SANT VALENTÍ SOLIDARI DE ROSISTIREM SEMINARI «QUÈ DIU LA CIÈNCIA» SOLIDARIASHOP SONA MOLLET, FESTIVAL INTERNACIONAL DE MÚSICA – MEMORIAL ANNA VILLAESCUSA REBULL SOPAR BENÈFIC DE MIGUEL ÀNGEL MESA SORTEIG SOLIDARI DE GENTZANE LANDA SORTEIG SOLIDARI DE SORRY MOMMY TATTOO SORTEIG SOLIDARI DEL CUERVO TATTOO STUDIO SPACIO4 DESARROLLOS INMOBILIARIOS TALASUR GROUP TALLERS SOLIDARIS D'ESPACIO MAYÁN THE PAELLA CLUB TIERRA CERÁMICAS TINA EVENT PLANNER TINT SOLIDARI DE NOELIA GARCÍA CUIDADOS CANINOS TORNEIG DE BÀDMINTON MEMORIAL GUADALUPE BURGOS SÁNCHEZ TORNEIG DE FUTBOL MEMORIAL LLUÍS PONS BOSCH TORNEIG DE PÀDEL DE GRUP CLAROR TRAIL KIDS SOLIDÀRIA DEL CLUB TRAIL RUNNING CAP DE CREUS TRAIL SOLIDÀRIA DE MANUEL TRAVESSA D'AIGUAFREDA A BEGUR UTTOPY VETERANOS DE NERJA VIP 2 FAN WOMEN PÀDEL TORNEIG SOLIDARI XERRADES INFORMATIVES DE L'ALBERT XERRADES INFORMATIVES DEL JUANXO XOCOLATADA SOLIDÀRIA DE L'AMPA B. J. HERMOSILLA ZEPHYR-LABEL

# CAMPANYES

## SETMANA CONTRA LA LEUCÈMIA

Del 21 al 28 de juny vam tornar a ser l'altaveu de la lluita contra la leucèmia i altres malalties malignes de la sang, tant en els nostres canals de comunicació habituals com en diversos mitjans d'arreu del país. El 2022 vam treballar en tres campanyes principals: el **Dia dels Imparables**, les **Jornades online contra la Leucèmia** i la campanya de sensibilització «**Ep, tu, leucèmia! Et derrotarem**».



## EL DIA DELS IMPARABLES

El diumenge 19 de juny de 2022 vam celebrar l'11a edició del Dia dels Imparables, una data molt important per a tot l'equip de la Fundació Josep Carreras.

És el dia dels qui lluiten contra la leucèmia i altres malalties oncològiques de la sang, dels seus amics, familiars, col·laboradors, socis..., en definitiva, de tota la xarxa d'IMPARABLES!

Per segon any consecutiu, vam voler fer un esdeveniment híbrid, aquesta vegada des de l'espai Impact Hub Governador de Madrid. Les persones que s'hi van registrar tenien la possibilitat de seguir el programa còmodament des de casa connectant-se a una plataforma que vam crear per a l'ocasió.

Gràcies a aquesta opció, ens van poder seguir IMPARABLES de tots els punts d'Espanya i fins i tot d'Hispanoamèrica; molts d'ells es van veure a si mateixos en directe a través d'un fons en el qual es projectava la seva imatge. Era una manera de dir que estàvem junts en remot.

El programa el va presentar per segon any consecutiu la periodista Olga Viza, la millor mestra de cerimònies, que va saber conduir un acte de més de dues hores de durada ple d'entrevistes, peces de vídeo, actuacions en directe, etc.



Escaneja aquest codi QR amb el mòbil per veure l'esdeveniment



## JORNADES ONLINE CONTRA LA LEUCÈMIA

Les **Jornades online contra la Leucèmia** es van celebrar per segon any consecutiu en el marc de la Setmana contra la Leucèmia per donar a conèixer aspectes relacionats amb la malaltia. Aquesta vegada, l'escenari va ser immillorable: l'Auditori de l'Institut de Recerca contra la Leucèmia Josep Carreras.

Cadascun dels dies vam tenir dues taules rodones que abordaven una **línia de treball de la Fundació Josep Carreras**.

Si no ho vas poder veure, et recordem l'agenda d'aquests dies i et facilitem els enllaços per veure les taules rodones:

### El dia 20 de juny es va dedicar a **L'EXPERIÈNCIA DEL PACIENT**



Escaneja aquest codi QR amb el mòbil i accedeix a la taula rodona



**TORNAR A COMENÇAR**  
La realitat dels pacients



**ELS ALTRES IMPARABLES**  
La figura del cuidador o cuidadora

### El dia 21 de juny es va dedicar a **DONACIÓ DE MEDUL·LA ÒSSIA (REDMO)**



**UN MATCH x UNA VIDA**  
La donació de medul·la òssia



**EL VIATGE DE LA VIDA**  
El procés d'una donació de medul·la òssia

### El dia 22 de juny es va dedicar a **RECERCA CIENTÍFICA**



**FINIS QUE LA CUREM  
NO PARAREM**  
Els reptes de l'Institut de Recerca contra la Leucèmia Josep Carreras



**LA RECERCA A PEU DE  
CARRER**  
Acostant la recerca a la societat





## CAMPANYA «¡EP, TU, LEUCÈMIA!»

El 2022 vam llançar per segon any consecutiu la campanya de sensibilització «Ep, tu, leucèmia!».

La peça principal és un spot en el qual diverses persones interpel·len la leucèmia per desafiar-la i deixar-li un missatge molt clar, que és la visió de la Fundació Josep Carreras: no pararan fins que algun dia la leucèmia sigui curable per a tothom i en tots els casos.

Per continuar lluitant contra la malaltia, es necessiten més socis i més donacions, per la qual cosa s'animava la població a fer-se soci mitjançant el web: [www.fcarreras.org/es/donaahora](http://www.fcarreras.org/es/donaahora) o el telèfon **900 32 33 34**.

A més dels passis televisius a les principals cadenes nacionals, la imatge de la campanya ha estat present en metros de Barcelona, Madrid i Bilbao, així com en autobusos de Barcelona, Madrid, Sevilla, València, Saragossa, la Corunya, Sant Sebastià, Vigo, Orense, Còrdova; en ferrocarrils de la Generalitat de Catalunya (a l'agost), i pals publicitaris de carretera de Barcelona i Madrid.

També hem estat presents en algunes capçaleres de premsa regional i ràdios de tot Espanya.

## ELS MERCATS DE BARCELONA, IMPARABLES CONTRA LA LEUCÈMIA

Del 20 de juny al 4 de juliol, en el context de la Setmana Europea contra la Leucèmia, el Mercat del Carmel, el Mercat de la Mercè i el Mercat de Sants van obrir les portes a l'exposició itinerant de la Fundació Josep Carreras contra la Leucèmia.

Els clients del mercat van tenir ocasió d'informar-se sobre la història de la Fundació, els seus projectes i la donació de medul·la òssia, a més de rebre recomanacions sobre alimentació i vida saludable per a pacients en tractament oncològic. Durant aquests dies, un equip de sensibilitzadors va donar a conèixer en profunditat als visitants les iniciatives socials de la Fundació i els van convidar a contribuir en el projecte.



Per veure la campanya escaneja aquest codi QR amb el mòbil o accedeix al web entrant a: [www.imparables.org/](http://www.imparables.org/)



## CAMPANYA DE NADAL «UNA LLAR LLUNY DE CASA»

Cada any, a la Fundació Josep Carreras, organitzem una campanya de Nadal amb un objectiu concret. El 2022 va estar dedicada a un dels pilars més importants de la Fundació: els nostres PISOS D'ACOLLIDA.

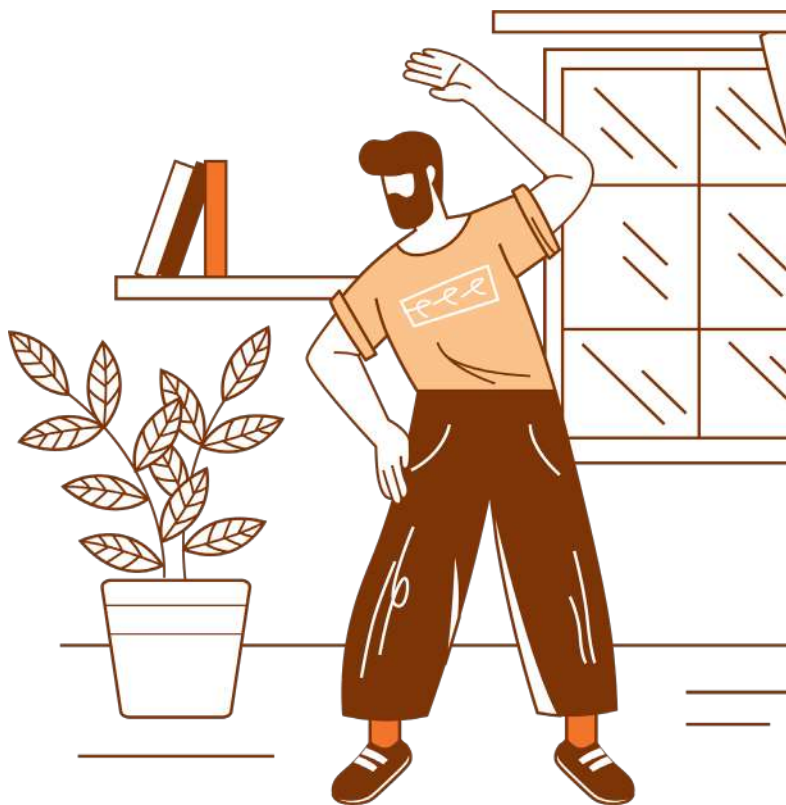
La campanya «Una llar lluny de casa», que va començar per Nadal però no té data final, té com a objectiu remodelar i mantenir els sis pisos d'acollida que fem de manera gratuïta a pacients i familiars en risc d'exclusió social o econòmica que s'han de traslladar fora del seu domicili habitual per rebre un tractament prolongat contra la leucèmia o altres malalties oncològiques de la sang.

Són moltes les persones que necessiten estar en contacte directe i freqüent amb l'hospital després de rebre un trasplantament. Aquest període oscil·la entre els tres i els nou mesos, tot i que en alguns casos fins i tot és més llarg. Aquesta situació requereix llargues estades prop del centre de trasplantament. També és aconsellable que, sempre que sigui possible, els pacients estiguin acompanyats de la seva família, fet imprescindible en el cas de pacients infantils o menors d'edat. Això suposa una despesa que pot arribar a ser inassumible per a la família, ja que

inclou l'allotjament, la manutenció i altres despeses derivades de la seva estada lluny de casa.

El cost aproximat del manteniment d'un pis d'acollida és de 15.000 euros l'any.

**El nostre objectiu és aconseguir que les famílies que s'allotgin en els nostres pisos d'acollida se sentin com a casa. Per això, la campanya es diu UNA LLAR LLUNY DE CASA.**



T'animem que visitis la pàgina web de la campanya: escaneja aquest codi QR amb el mòbil i accedeix al nostre web



## LA LLUM DE LA RECERCA DURANT LA SETMANA CONTRA LA LEUCÈMIA

Durant la Setmana contra la Leucèmia, molts edificis emblemàtics d'arreu del país van il·luminar el camí cap a la cura de la leucèmia tenyint-se de taronja.

El Liceu (Barcelona), La Pedrera (Barcelona), el TNC (Barcelona), la Torre Glòries (Barcelona), el Recinte Modernista de Sant Pau (Barcelona), l'Hotel W (Barcelona), el Centre Comercial Las Arenas (Barcelona), l'Estadi del RCD Espanyol (Barcelona), l'Hotel Claris (Barcelona), la Fundació Suñol (Barcelona), el Palau de la Música (Barcelona), la Cibeles (Madrid), la Fundació GMP de Madrid, l'Auditori Alfredo Kraus (Las Palmas de Gran Canaria), el Cabildo de Gran Canària, el castell i l'església de Sant Esteve d'Esclanyà (Begur), l'Ajuntament de Gijón, la Paeria (Lleida), el Museu Casa Botines Gaudí (Lleó), l'Ajuntament de Pamplona, l'Ajuntament de Tarancón, l'Ajuntament de Terol, la Plaza España (Sevilla), el Palau de les Arts (València), l'edifici Veles e Vents (València), les Casas Colgadas (Conca), la Fuente de Cuatro Caminos (la Corunya), el castell de Fuengirola, i la plaça, la catedral i la universitat de Salamanca.

**Gràcies per donar llum a la recerca!**



# LA NOSTRA COMUNITAT ONLINE

## XARXES SOCIALS

 **254.770**

PERSONES SEGUEIXEN LA NOSTRA PÀGINA DE FACEBOOK\*  
[www.facebook.com/fundacioncarreras](http://www.facebook.com/fundacioncarreras)

 **235.610**

SEGUIDORS A INSTAGRAM  
[@imparablescontralaleucemia](https://www.instagram.com/imparablescontralaleucemia)

**34.463**  
més que el 2021  
(+17,13 %)

 **15.184**

SEGUIDORS DEL NOSTRE TWITTER OFICIAL  
[@fcarreras](https://twitter.com/fcarreras)

**232**  
nous seguidors  
(+1,34 %)

 **6.530**

SUBSCRIPTORS DEL NOSTRE CANAL  
[www.youtube.com/fundacionjcarreras](http://www.youtube.com/fundacionjcarreras)

**830**  
nous seguidors  
el 2022  
(+14,56 %)

 **5.342**

SEGUIDORS A LINKEDIN  
[www.linkedin.com/company/fcarreras/](http://www.linkedin.com/company/fcarreras/)

**1.063**  
nous seguidors  
el 2022  
(+24,84 %)

\* A causa del canvi de la política de pàgines de Facebook, han desaparegut els «m'agrada», però el 98 % dels nostres seguidors es mantenen fidels.

## ALGUNS MOMENTS MÀGICS A LES XARXES DE 2022 PER RECORDAR:



A por todas, José David.  
**¡ERES IMPARABLE!**

**La nostra publicació més viral!**

El testimoni del José David



L'apunt d'**informació** sobre la donació de sang



**Directe** amb la **Dra. Deborah Moreno-Alonso** i **Cristina Lasmarías**, responsables del programa de planificació de decisions anticipades i de l'equip de **cures paliatives**

HEM ARRIBAT ALS

# 235.000

SEGUIDORS A INSTAGRAM!

**Directe** amb un donant efectiu de medul·la òssia: **Rubén.**



**Directe** amb **David Casado**, de l'associació Héroes hasta la Médula, per una **iniciativa solidària**



Solo en investigación, tenemos desde médicos, biólogos, biotecnólogos...



Vam visitar l'Institut, ho vam gravar tot, fent-ho dinàmic per als IMPARABLES. Vam acabar amb una entrevista a **Martí Badal**, de l'equip de Comunicació de l'Institut de Recerca contra la Leucèmia Josep Carreras.

# LA NOSTRA BOTIGA ONLINE

La Fundació disposa d'una botiga solidària *online* els beneficis de la qual es destinen als nostres programes de treball. Gràcies als nostres compradors, generem vendes amb valor afegit, la

qual cosa permet, d'una banda, tenir més impacte en la societat i arribar a nous públics i, de l'altra, sumar "granets de sorra" a la lluita contra la malaltia.  
**Gràcies a tots ells per fer-ho possible!**

## 176.983,50 €

VENDES ANUALS BRUTES

## 78.198,21 €

VENDES ANUALS NETES\* (BENEFICI FINAL)

\* Total de les vendes sense intermediaris: proveïdors, atenció de la botiga, enviaments i desenvolupament de producte.



T'animem que, si encara no els coneixes, descobreixis els nostres productes solidaris a [www.tiendafcarreras.org](http://www.tiendafcarreras.org) o que escanegis aquest codi QR amb el mòbil

Hem augmentat la nostra activitat + d'un

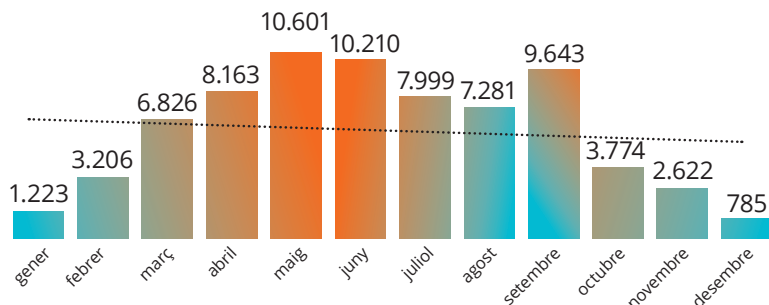
# 188%



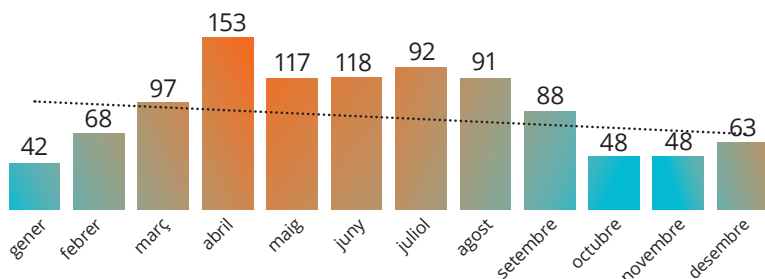


## DADES D'ACTIVITAT

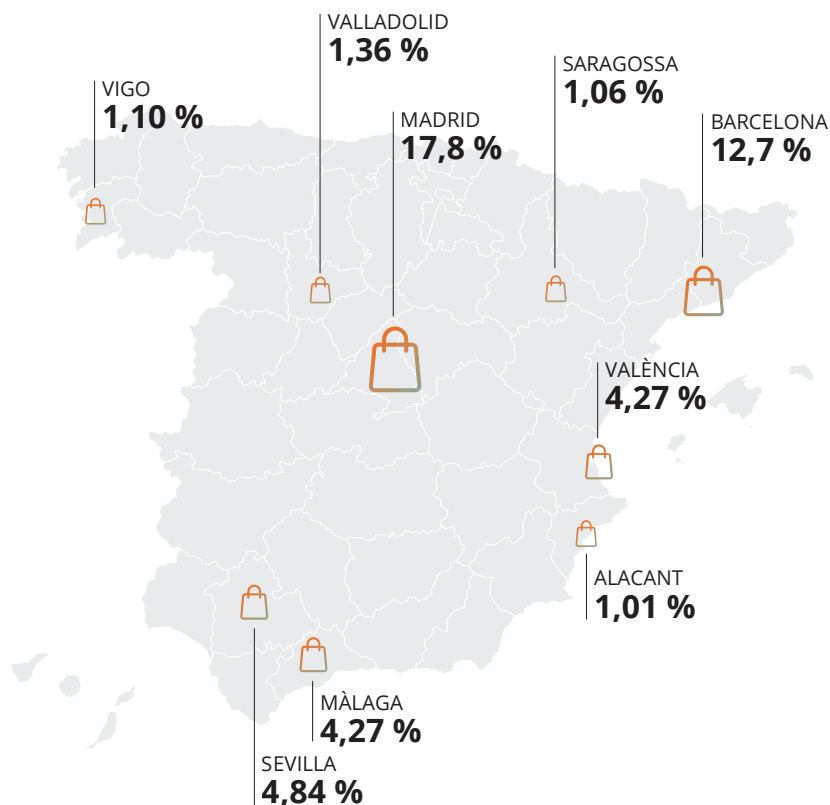
Nombre d'articles venuts



Nombre de comandes fetes



## LOCALITATS QUE MÉS HAN COMPRAT:



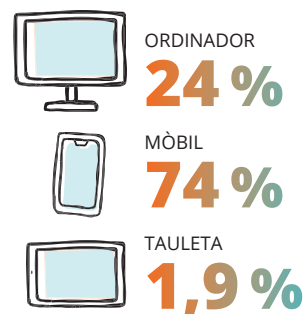
## PERFIL DEL COMPRADOR



38,5 anys de mitjana d'edat.

## DISPOSITIUS\* DES DELS QUALS ENS VISITEN

\* La majoria de les compres es fan a través de l'ordinador.



## DISPOSEM DE:

- Enviament entre 24 i 72 hores
- Seguiment de l'enviament
- Pagament amb targeta, Bizum o contra reemborsament
- Servei d'atenció al client personalitzat
- Garantia de devolució

Import mitjà de la compra:  
**120 €**  
PER VENDA









*Fundació*  
**JOSEP  
CARRERAS**  
contra la leucèmia

Muntaner 383, 2on  
08021 - Barcelona  
Tel. 93 414 55 66  
info@fcarreras.es

**[www.fcarreras.org](http://www.fcarreras.org)**